



Pomorze
Zachodnie

Komitet Monitorujący Regionalny Program Operacyjny Województwa Zachodniopomorskiego 2014-2020

I posiedzenie , 27 marca 2015 r.





- I. Otwarcie obrad**
- II. Przyjęcie porządku obrad**
- III. Wręczenie aktów powołania członkom, zastępcom członków oraz obserwatorom Komitetu**
- IV. Zadania i rola Komitetu Monitorującego RPO WZ 2014-2020**
- V. Prezentacja i przyjęcie Regulaminu Komitetu Monitorującego RRPO WZ 2014-2020**
- VI. Prezentacja Regionalnego Programu Operacyjnego Województwa Zachodniopomorskiego 2014–2020 wraz ze Szczegółowym Opisem Osi Priorytetowych**
- VII. Prezentacja raportu końcowego z badania ewaluacyjnego „Ewaluacja ex-ante instrumentów finansowych wdrażanych w województwie zachodniopomorskim w latach 2014-2020”**
- VIII. Stan pracy nad wypełnieniem warunkowości ex-ante RPO WZ 2014-2020**
- IX. Prezentacja harmonogramu naborów konkursów w ramach RPO WZ 2014-2020**
- X. Prezentacja systemu kryteriów oceny projektów w ramach RPO WZ 2014-2020**
- XI. Prezentacja i przyjęcie kryteriów w ramach Priorytetu Inwestycyjnego 8i: *dostęp do zatrudnienia dla osób poszukującym pracy i osób biernych zawodowo, w tym długotrwale bezrobotnych oraz oddalonych od rynku pracy, także podejmowanie lokalnych inicjatyw na rzecz zatrudnienia oraz wspieranie mobilności pracowników***
- XII. Prezentacja koncepcji Zachodniopomorskiej Listy Infrastruktury Badawczej Na Rzecz Przedsiębiorstw**
- XIII. Sprawy różne i wolne wnioski**
- XIV. Zamknięcie obrad**



- I. **Otwarcie obrad**
- II. **Przyjęcie porządku obrad**
- III. **Wręczenie aktów powołania członkom, zastępcom członków oraz obserwatorom Komitetu**
- IV. **Zadania i rola Komitetu Monitorującego RPO WZ 2014-2020**
- V. **Prezentacja i przyjęcie Regulaminu Komitetu Monitorującego RRPO WZ 2014-2020**
- VI. **Prezentacja Regionalnego Programu Operacyjnego Województwa Zachodniopomorskiego 2014–2020 wraz ze Szczegółowym Opisem Osi Priorytetowych**
- VII. **Prezentacja raportu końcowego z badania ewaluacyjnego „Ewaluacja ex-ante instrumentów finansowych wdrażanych w województwie zachodniopomorskim w latach 2014-2020”**
- VIII. **Stan pracy nad wypełnieniem warunkowości ex-ante RPO WZ 2014-2020**
- IX. **Prezentacja harmonogramu naborów konkursów w ramach RPO WZ 2014-2020**
- X. **Prezentacja systemu kryteriów oceny projektów w ramach RPO WZ 2014-2020**
- XI. **Prezentacja i przyjęcie kryteriów w ramach Priorytetu Inwestycyjnego 8i: *dostęp do zatrudnienia dla osób poszukującym pracy i osób biernych zawodowo, w tym długotrwale bezrobotnych oraz oddalonych od rynku pracy, także podejmowanie lokalnych inicjatyw na rzecz zatrudnienia oraz wspieranie mobilności pracowników***
- XII. **Prezentacja koncepcji Zachodniopomorskiej Listy Infrastruktury Badawczej Na Rzecz Przedsiębiorstw**
- XIII. **Sprawy różne i wolne wnioski**
- XIV. **Zamknięcie obrad**



- I. Otwarcie obrad
- II. Przyjęcie porządku obrad
- III. Wręczenie aktów powołania członkom, zastępcom członków oraz obserwatorom Komitetu
- IV. Zadania i rola Komitetu Monitorującego RPO WZ 2014-2020
- V. Prezentacja i przyjęcie Regulaminu Komitetu Monitorującego RRPO WZ 2014-2020
- VI. Prezentacja Regionalnego Programu Operacyjnego Województwa Zachodniopomorskiego 2014–2020 wraz ze Szczegółowym Opisem Osi Priorytetowych
- VII. Prezentacja raportu końcowego z badania ewaluacyjnego *„Ewaluacja ex-ante instrumentów finansowych wdrażanych w województwie zachodniopomorskim w latach 2014-2020”*
- VIII. Stan pracy nad wypełnieniem warunkowości ex-ante RPO WZ 2014-2020
- IX. Prezentacja harmonogramu naborów konkursów w ramach RPO WZ 2014-2020
- X. Prezentacja systemu kryteriów oceny projektów w ramach RPO WZ 2014-2020
- XI. Prezentacja i przyjęcie kryteriów w ramach Priorytetu Inwestycyjnego 8i: *dostęp do zatrudnienia dla osób poszukującym pracy i osób biernych zawodowo, w tym długotrwale bezrobotnych oraz oddalonych od rynku pracy, także podejmowanie lokalnych inicjatyw na rzecz zatrudnienia oraz wspieranie mobilności pracowników*
- XII. Prezentacja koncepcji Zachodniopomorskiej Listy Infrastruktury Badawczej Na Rzecz Przedsiębiorstw
- XIII. Sprawy różne i wolne wnioski
- XIV. Zamknięcie obrad



- I. Otwarcie obrad**
- II. Przyjęcie porządku obrad**
- III. Wręczenie aktów powołania członkom, zastępcom członków oraz obserwatorom Komitetu**
- IV. Zadania i rola Komitetu Monitorującego RPO WZ 2014-2020**
- V. Prezentacja i przyjęcie Regulaminu Komitetu Monitorującego RRPO WZ 2014-2020**
- VI. Prezentacja Regionalnego Programu Operacyjnego Województwa Zachodniopomorskiego 2014–2020 wraz ze Szczegółowym Opisem Osi Priorytetowych**
- VII. Prezentacja raportu końcowego z badania ewaluacyjnego „*Ewaluacja ex-ante instrumentów finansowych wdrażanych w województwie zachodniopomorskim w latach 2014-2020*”**
- VIII. Stan pracy nad wypełnieniem warunkowości ex-ante RPO WZ 2014-2020**
- IX. Prezentacja harmonogramu naborów konkursów w ramach RPO WZ 2014-2020**
- X. Prezentacja systemu kryteriów oceny projektów w ramach RPO WZ 2014-2020**
- XI. Prezentacja i przyjęcie kryteriów w ramach Priorytetu Inwestycyjnego 8i: *dostęp do zatrudnienia dla osób poszukującym pracy i osób biernych zawodowo, w tym długotrwale bezrobotnych oraz oddalonych od rynku pracy, także podejmowanie lokalnych inicjatyw na rzecz zatrudnienia oraz wspieranie mobilności pracowników***
- XII. Prezentacja koncepcji Zachodniopomorskiej Listy Infrastruktury Badawczej Na Rzecz Przedsiębiorstw**
- XIII. Sprawy różne i wolne wnioski**
- XIV. Zamknięcie obrad**

IV. Zadania i rola Komitetu Monitorującego RPO WZ 2014-2020

Robert Michalski

Zastępca Dyrektora Wydziału Zarządzania Strategicznego

I posiedzenie KM RPO WZ 2014-2020

Postawa prawna



- art. 47 Rozporządzenia PE i Rady UE nr 1303/2013 r. z dnia 17 grudnia 2013
- art. 14 ustawy z dnia 11 lipca 2014 r. o zasadach realizacji programów w zakresie polityki spójności finansowanych w perspektywie finansowej 2014-2020.
- Uchwała nr 1730/14 oraz 240/15 Zarządu WZ w sprawie przyjęcia *Trybu wyboru członków Komitetu Monitorującego Regionalny Program Operacyjny Województwa Zachodniopomorskiego 2014-2020*

CZŁONKOWIE KM

**przedstawiciele
strony rządowej**

**przedstawiciele
partnerów spoza
administracji**

**co najmniej 1/3
członków**

**przedstawiciele
strony
samorządowej**

oraz

obserwatorzy

**przedstawiciel KE z
głosem doradczym**

I posiedzenie KM RPO WZ 2014-2020

Podstawowe zadania



- systematyczny przegląd wdrażania RPO WZ i postępów poczynionych na drodze osiągnięcia jego celów, w tym w szczególności w odniesieniu do celów pośrednich i końcowych wskazanych w ramach wykonania;
- analizowanie wszelkich kwestii, które wpływają na wykonanie RPO WZ, w tym wniosków z przeglądu wyników oraz zatwierdzanie spraw wskazanych w art. 110 ust. 2 rozporządzenia ogólnego;
- konsultowanie i akceptowanie zmian RPO WZ proponowanych przez IZ RPO WZ;
- przedstawianie uwag dotyczących wdrażania i ewaluacji RPO WZ, w tym przedsięwzięć na rzecz zmniejszania obciążenia administracyjnego dla beneficjentów i monitorowanie działań podjętych w ich następstwie.

Komitet rozpatruje w szczególności:

- a) wszelkie kwestie, które mają wpływ na wykonanie RPO WZ;
- b) postępy w realizacji planu ewaluacji oraz ewaluacje dotyczące RPO WZ, w tym wykorzystanie wyników ewaluacji;
- c) postępy w realizacji *Strategii komunikacji programu* i analizę wyników tej strategii, dokonanej przez IZ RPO WZ oraz informacje o planowanych działaniach informacyjnych i promocyjnych na kolejny rok;
- d) wdrażanie dużych projektów;
- e) działania mające na celu promowanie równości szans płci, równych szans i niedyskryminacji, w tym dostępności dla osób z niepełnosprawnościami różnego typu;
- f) działania mające na celu promowanie zrównoważonego rozwoju;
- g) działania w ramach RPO WZ odnoszące się do spełnienia warunków wstępnych;
- h) wdrażanie instrumentów finansowych.

I posiedzenie KM RPO WZ 2014-2020

Szczegółowe zadania



Komitet rozpatruje i zatwierdza:

- a) metodykę i kryteria wyboru projektów, z tym, że ze względu na postanowienia RPO WZ następuje to po rozważeniu propozycji lub rekomendacji IZ RPO WZ;
- b) roczne i końcowe sprawozdania z wdrażania RPO WZ;
- c) plany ewaluacji dla RPO WZ i wszelkie zmiany planu;
- d) strategię komunikacji dla RPO WZ i wszelkie zmiany tej strategii;
- e) wszelkie propozycje IZ RPO WZ dotyczące zmian RPO WZ.

Realizacja zadań Komitetu może polegać w szczególności na:

- a) udzieleniu informacji wszystkim przedstawicielom Komitetu;
- b) przeprowadzeniu dyskusji nad daną kwestią;
- c) podjęciu przez Komitet decyzji w danej kwestii w szczególności polegającej na: zatwierdzeniu dokumentu, wydaniu opinii lub przedstawieniu uwag/wniosków;
- d) powołaniu grupy roboczej zajmującej się wybranymi kwestiami będącymi przedmiotem prac KM;
- e) zapoznawaniu się z otrzymywanymi wszelkimi informacjami od IZ RPO WZ.



- I. Otwarcie obrad
- II. Przyjęcie porządku obrad
- III. Wręczenie aktów powołania członkom, zastępcom członków oraz obserwatorom Komitetu
- IV. Zadania i rola Komitetu Monitorującego RPO WZ 2014-2020
- V. Prezentacja i przyjęcie Regulaminu Komitetu Monitorującego RRPO WZ 2014-2020
- VI. Prezentacja Regionalnego Programu Operacyjnego Województwa Zachodniopomorskiego 2014–2020 wraz ze Szczegółowym Opisem Osi Priorytetowych
- VII. Prezentacja raportu końcowego z badania ewaluacyjnego „*Ewaluacja ex-ante instrumentów finansowych wdrażanych w województwie zachodniopomorskim w latach 2014-2020*”
- VIII. Stan pracy nad wypełnieniem warunkowości ex-ante RPO WZ 2014-2020
- IX. Prezentacja harmonogramu naborów konkursów w ramach RPO WZ 2014-2020
- X. Prezentacja systemu kryteriów oceny projektów w ramach RPO WZ 2014-2020
- XI. Prezentacja i przyjęcie kryteriów w ramach Priorytetu Inwestycyjnego 8i: *dostęp do zatrudnienia dla osób poszukującym pracy i osób biernych zawodowo, w tym długotrwale bezrobotnych oraz oddalonych od rynku pracy, także podejmowanie lokalnych inicjatyw na rzecz zatrudnienia oraz wspieranie mobilności pracowników*
- XII. Prezentacja koncepcji Zachodniopomorskiej Listy Infrastruktury Badawczej Na Rzecz Przedsiębiorstw
- XIII. Sprawy różne i wolne wnioski
- XIV. Zamknięcie obrad

**V. Prezentacja i przyjęcie Regulaminu Komitetu Monitorującego
RPO WZ 2014-2020**

Robert Michalski
Zastępca Dyrektora Wydziału Zarządzania Strategicznego

W Regulaminie Komitetu zostały ujęte następujące kwestie:

1. postanowienia ogólne;
2. skład i zasady uczestnictwa w KM, w tym prawa i obowiązki członka i zastępcy członka KM, status przewodniczącego KM i jego zastępcy, status obserwatora w KM, statusu przedstawiciela KE w pracach KM,
3. sposób powoływania i funkcjonowania grup roboczych,
4. organizacja posiedzeń KM,
5. sposób podejmowania decyzji przez KM,
6. zasady sporządzania i uzgadniania protokołów z posiedzeń,
7. obsługa prac KM,
8. zasady finansowania funkcjonowania KM ze środków pomocy technicznej RPO WZ.

Członkowie i zastępcy członków Komitetu mają prawo do:

1. głosu oraz do dyskusji,
2. przedstawiania stanowisk i opinii środowisk, które reprezentują,
3. konsultowania się ze środowiskami, które reprezentują z zastrzeżeniem statusu procedowanych dokumentów jako nieoficjalnych do czasu podjęcia przez KM decyzji w tej sprawie,
4. wnioskowania o powołanie grupy roboczej i uczestnictwa w niej,
5. wnioskowania o zaproszenie na posiedzenie osób właściwych ze względu na rozpatrywaną kwestię,
6. wnioskowania o zlecenie za pośrednictwem Sekretariatu Komitetu ekspertyz i szkoleń realizowanych na potrzeby Komitetu lub jego grup roboczych,
7. refundacji środków finansowych na ekspertyzy i szkolenia uznane za niezbędne do właściwego wykonywania funkcji członka lub zastępcy członka KM z ramienia partnerów spoza administracji,
8. zwrotu kosztów dojazdu i zakwaterowania na posiedzenie.

Obowiązki członka i zastępcy członka:

1. aktywne uczestniczenie w posiedzeniach Komitetu,
2. informowanie o planowanej nieobecności na posiedzeniu i delegowanie na posiedzenie zastępcy członka Komitetu,
3. przedstawianie opinii reprezentowanych środowisk na posiedzeniach Komitetu oraz przekazywanie ww. środowiskom informacji zwrotnej o postępie wdrażania RPO WZ,
4. zapoznawanie się z dokumentacją dotyczącą zagadnień omawianych na posiedzeniu Komitetu, oraz innymi przedstawionymi przez Sekretariat Komitetu dokumentami poświęconymi wdrażaniu RPO WZ,
5. proponowanie ewentualnych rozwiązań usprawniających realizację RPO WZ,
6. poinformowanie przewodniczącego Komitetu o wszelkich zmianach w składzie Komitetu,
7. ujawnienie ewentualnego konfliktu interesów dotyczącego swojej osoby i wyłączenie się z podejmowania decyzji,
8. podnoszenie kwalifikacji poprzez udział w szkoleniach organizowanych za pośrednictwem Sekretariatu Komitetu



Podmioty delegujące swoich przedstawicieli powinny dbać o swoją stałą reprezentację w Komitecie.



- Posiedzenia Komitetu odbywają się nie rzadziej niż raz do roku.
- Komitet zbiera się z inicjatywy przewodniczącego Komitetu lub na pisemny wniosek co najmniej 1/3 członków Komitetu.

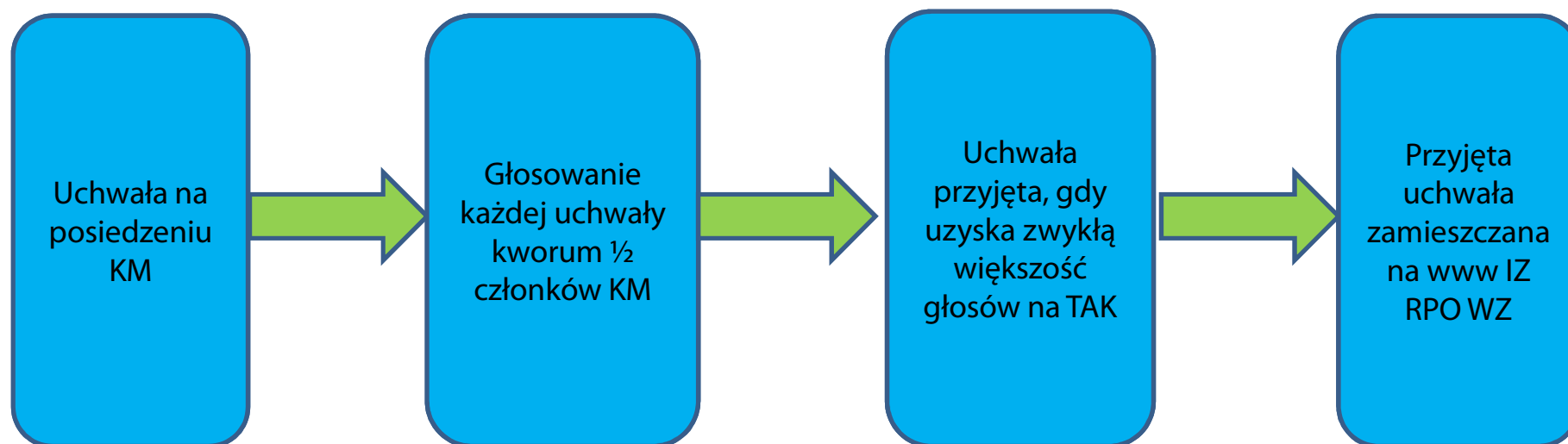
Terminarz przesłania informacji uczestnikom KM	
15 dni roboczych przed terminem posiedzenia	informacje nt. terminu i miejsca posiedzenia
10 dni roboczych przed terminem posiedzenia	dokumenty i porządek obrad
5 dni roboczych przed terminem posiedzenia	możliwość zgłaszania przez członków/zastępców dodatkowych punktów do porządku obrad

1. GR powoływane są w formie uchwały Komitetu na wniosek przewodniczącego lub grupy członków Komitetu liczącej co najmniej 3 osoby;
2. GR może mieć charakter grupy stałej lub grupy ad-hoc;
3. GR ma ograniczony liczebnie skład do 5 członków/zastępców;
4. przewodniczący GR kieruje jej pracami;
5. na pisemne zaproszenie przewodniczącego GR mogą w niej uczestniczyć inne osoby;
6. zadaniem GR jest opiniowanie projektów uchwał Komitetu dot. tematycznie zakresu działania GR a także przedkładanie Komitetowi propozycji uchwał dotyczących tematycznie zakresu działania grupy;
7. przedkładanie Komitetowi raz do roku sprawozdań z realizacji zadań grupy.

I posiedzenie KM RPO WZ 2014-2020

Sposób podejmowania decyzji

Decyzje KM podejmowane są w formie uchwał na posiedzeniu lub w trybie obiegowym



Z każdego posiedzenia KM sporządzany jest protokół, który zawiera:

- 1 • porządek obrad
- 2 • listę imienną uczestników obrad
- 3 • treść uchwał
- 4 • zaprezentowane stanowiska i opinie ze wskazaniem osób je przedstawiających i podmiotów, które te osoby reprezentują
- 5 • inne ustalenia Komitetu i przewodniczącego Komitetu

Terminy dotyczące protokołów z posiedzeń KM

przekazanie protokołu do uczestników KM (wersja elektroniczna)	do 21 dni roboczych od dnia posiedzenia (w szczególnych przypadkach 30 dni roboczych)
zgłaszanie przez uczestników KM uwag (brak uwag to zgoda na zatwierdzenie protokołu)	do 10 dni roboczych od dnia jego wysłania.
ustosunkowanie się Sekretariatu do uwag i przesłanie do uczestników KM nowej wersji protokołu	do 14 dni roboczych od dnia, w którym mija termin na nadesłanie uwag
zgłaszanie przez uczestników KM uwag (brak uwag to zgoda na zatwierdzenie protokołu)	do 7 dni roboczych od nadesłania poprawionej wersji protokołu

Obsługą Komitetu zajmuje się **Sekretariat Komitetu** w Wydziale Zarządzania Strategicznego UMWZ.

Sekretariat Komitetu:

1. przygotowuje projekty Regulaminu Komitetu i GR,
2. zawiadamia o miejscu i terminie posiedzeń,
3. koordynuje przygotowanie oraz dostarczenie drogą elektroniczną materiałów i projektów dokumentów (w tym uchwał) członkom KM,
4. sporządza protokoły z posiedzeń,
5. gromadzi dokumentację związaną z posiedzeniami Komitetu,
6. przygotowuje i obsługuje posiedzenia Komitetu/GR,
7. zleca wykonanie tłumaczeń, ekspertyz, szkoleń,
8. sporządza raz w roku sprawozdanie dot. finansowania funkcjonowania KM,
9. zamieszcza informacje o Komitecie na stronie IZ RPO WZ.

Wsparcie związane z działalnością Komitetu obejmuje w szczególności:

- a) koszty organizacji posiedzeń Komitetu;
- b) koszty organizacji posiedzeń grup roboczych;
- c) koszty funkcjonowania sekretariatu Komitetu lub sekretariatów grup roboczych;
- d) koszty tłumaczeń;
- e) koszty ekspertyz realizowanych na potrzeby Komitetu lub jego grup roboczych zlecanych za pośrednictwem Sekretariatu Komitetu lub sekretariatów grup roboczych, o realizacji których zdecydował Komitet lub grupa robocza;
- f) koszty opracowania materiałów związanych z funkcjonowaniem Komitetu lub jego grup roboczych.

Koszty obsługi Komitetu są finansowane ze środków pomocy technicznej RPO WZ.

Koszty odnoszące się do wszystkich członków Komitetu:

- a) refundacja kosztów zakwaterowania i przejazdu na posiedzenie Komitetu lub jego grupy roboczej (jeśli w posiedzeniu uczestniczy członek i zastępca, koszty są refundowane dla członka). Refundacja kosztów jest dokonywana na podstawie wypełnionego *Rachunku zwrotu kosztów podróży członka/ zastępcy członka KM oraz Oświadczenia o poniesieniu kosztów przejazdu w związku z uczestnictwem w posiedzeniu KM/GR*
- b) koszty szkoleń organizowanych za pośrednictwem sekretariatu Komitetu, o realizacji których zdecydował odpowiednio Komitet lub grupa robocza.

Koszty dotyczące członków – partnerów spoza administracji:

- a) koszty ekspertyz realizowanych na ich potrzeby, uznanych przez przewodniczącego Komitetu za niezbędne do właściwego wykonywania przez nich funkcji członka Komitetu lub zastępcy członka Komitetu (**limit: do 20 000 zł**/cały okres funkcjonowania KM/dla instytucji). Refundacja z pomocy technicznej RPO WZ obejmuje do 85% kosztów ekspertyzy, pozostałą część kosztów finansuje instytucja delegująca członka/zastępcę członka Komitetu.
- b) koszty szkoleń, uznanych przez przewodniczącego Komitetu za niezbędne do właściwego wykonywania przez nich funkcji członka Komitetu lub zastępcy członka Komitetu (**limit: do 2 000 zł**/rocznie/dla instytucji). Refundacja z pomocy technicznej RPO WZ obejmuje do 85% kosztów szkolenia, pozostałą część kosztów finansuje instytucja delegująca członka/zastępcę członka Komitetu.



I posiedzenie KM RPO WZ 2014-2020

Zasady finansowania Komitetu



Ważne:

Szkolenia, w których będą uczestniczyć członkowie/zastępcy członków KM powinny dotyczyć obszarów istotnych ze względu na specyfikę RPO WZ.

Szkolenia i ekspertyzy muszą być zgodne w postanowieniami Regulaminu i jego zał. 6 oraz 7.

Wszystkie poniesione wydatki muszą być udokumentowane.



Do IZ RPO WZ wpłynęło 5 uwag od **jednego** podmiotu wchodzącego w skład Komitetu w następującym zakresie:

UWAGA nr 1:

Było:

par.2 pkt.21 „W przypadku rażącego uchybienia obowiązkom, w postaci **czterech nieobecności przedstawiciela** podmiotu delegującego, przewodniczący Komitetu ma prawo do skreślenia danego podmiotu z listy członków Komitetu, o ile przepisy prawa dopuszczają taką możliwość oraz do ewentualnego uzupełnienia składu Komitetu o nowe podmioty”.

Propozycja zmiany:

Proponuje się następujące brzmienie zapisów: "W przypadku rażącego uchybienia obowiązkom, w postaci **czterech następujących po sobie nieobecności przedstawiciela** podmiotu delegującego, przewodniczący Komitetu ma prawo do skreślenia danego podmiotu z listy członków Komitetu, o ile przepisy prawa dopuszczają taką możliwość oraz do ewentualnego uzupełnienia składu Komitetu o nowe podmioty."

IZ RPO WZ: uwaga uwzględniona



I posiedzenie KM RPO WZ 2014-2020

Uwagi zgłoszone do Regulaminu

UWAGA nr 2:

Było:

par.5 kt.4,, W uzasadnionych przypadkach Przewodniczący Komitetu może przesłać materiały bez konieczności zachowania powyższych terminów (tj. 10 dni roboczych) w czasie umożliwiającym sprawną organizację posiedzenia."

Propozycja zmiany:

Proponuje się wykreślenie tego zdania

IZ RPO WZ: uwaga nieuwzględniona

Mogą zaistnieć nadzwyczajne sytuacje które mogą być niemożliwe do przewidzenia na czas wysyłania materiałów (10 dni roboczych przed posiedzeniem). Taka sytuacja może mieć miejsce w przypadku wyrażonym w par.5 pkt.5: „Członkowie Komitetu, zastępcy członków oraz obserwatorzy Komitetu i przedstawiciele Komisji Europejskiej mogą zgłaszać drogą pisemną/elektroniczną do przewodniczącego Komitetu, za pośrednictwem Sekretariatu Komitetu, dodatkowe punkty do porządku obrad, **najpóźniej na 5 dni roboczych** przed terminem posiedzenia Komitetu."

UWAGA nr 3:

Było:

par.5 pkt.6 „Przewodniczący Komitetu może na początku każdego posiedzenia, wprowadzić do porządku obrad sprawy, które nie znajdują się w projekcie porządku obrad.”

Propozycja zmiany:

Proponuje się wykreślenie tego zdania

IZ RPO WZ: zapis doprecyzowano

"Przewodniczący Komitetu może na początku każdego posiedzenia, wprowadzić do porządku obrad sprawy, które nie znajdują się w projekcie porządku obrad ale zostały zgłoszone zgodnie z par. 5 pkt. 5 Regulaminu o ile Komitet wyrazi na to zgodę."

UWAGA nr 4:

Było:

„par.5 pkt.7. Członkowie Komitetu, zastępcy członków, obserwatorzy Komitetu oraz przedstawiciele Komisji Europejskiej zobowiązują się do nierozpowszechniania treści będących przedmiotem obrad do czasu podjęcia decyzji w ich sprawie. Jednocześnie mają oni prawo do konsultowania dokumentów będących przedmiotem obrad ze środowiskiem, które reprezentują. Niemniej jednak, zobowiązani są do zastrzeżenia statusu procedowanych dokumentów, jako nieoficjalnych do czasu podjęcia przez Komitetu decyzji w tej sprawie.”

Komentarz

Postanowienia są wewnętrznie niespójne.

IZ RPO WZ: uwaga nieuwzględniona

Członkowie mają prawo do konsultowania dokumentów będących przedmiotem obrad ze środowiskiem, które reprezentują, tylko że należy dodać, że te materiały są nieoficjalne do czasu podjęcia przez Komitet decyzji.

Zapisy powyższego punktu wynikają wprost z zapisu Wytocznych w zakresie KM na lata 2014-2020 przygotowanych przez MliR- rozdz. 6 pkt. 9 e).



I posiedzenie KM RPO WZ 2014-2020

Uwagi zgłoszone do Regulaminu

UWAGA nr 5:

Było:

Załącznik nr 5 „Sekretariat Komitetu nie organizuje noclegów w przypadku spotkań jednodniowych; w takich przypadkach członek/zastępca członka Komitetu/grupy roboczej dokonuje rezerwacji noclegu samodzielnie; refundacja kosztów takiego noclegu możliwa jest jedynie w sytuacji, gdy nie istnieje dogodny połączenie komunikacyjne na/z miejsca posiedzenia Komitetu/grupy roboczej, **a spotkanie zaczyna się o godz. 9.30 lub wcześniej i/lub kończy się o godz. 16.00 lub później.**”

Komentarz

przyjęte rozwiązania nie odpowiadają istniejącym możliwościom komunikacyjnym na linii Warszawa-Szczecin.

IZ RPO WZ: uwaga uwzględniona- propozycja zmiany zapisu:

„Sekretariat Komitetu nie organizuje noclegów w przypadku spotkań jednodniowych; w takich przypadkach członek/zastępca członka Komitetu/grupy roboczej dokonuje rezerwacji noclegu samodzielnie; refundacja kosztów takiego noclegu możliwa jest jedynie w sytuacji, gdy nie istnieje dogodny połączenie komunikacyjne na/z miejsca posiedzenia Komitetu/grupy roboczej, **umożliwiające przybycie w dniu posiedzenia i/lub wyjazd w dniu posiedzenia Komitetu.**”

I posiedzenie KM RPO WZ 2014-2020

Podpisanie i złożenie oświadczenia i deklaracji

Każdy członek Komitetu i zastępca członka oraz obserwator Komitetu po przyjęciu niniejszego Regulaminu podpisuje oświadczenie i deklarację reprezentanta potwierdzającą jego gotowość do prac w Komitecie

Oświadczenie i deklaracja członka/zastępcy członka Komitetu Monitorującego Regionalny Program Operacyjny Województwa Zachodniopomorskiego 2014-2020	
<p>Oświadczam, że zapoznałem/zapoznałam się z zadaniami Komitetu Monitorującego określonymi w Uchwale nr 336/15 Zarządu Województwa Zachodniopomorskiego z dnia 16 marca 2015 w sprawie powołania Komitetu Monitorującego Regionalny Program Operacyjny Województwa Zachodniopomorskiego 2014-2020 i z trybem pracy Komitetu Monitorującego Regionalny Program Operacyjny Województwa Zachodniopomorskiego 2014-2020, określonym w Regulaminie Komitetu Monitorującego Regionalny Program Operacyjny Województwa Zachodniopomorskiego 2014-2020 z dnia 27 marca 2015 roku.</p> <p>Deklaruję gotowość do rzetelnej i bezstronnej realizacji zadań wynikających z udziału w Komitecie Monitorującym Regionalny Program Operacyjny Województwa Zachodniopomorskiego 2014-2020 oraz znajomość przysługujących mi <u>praw</u> i powierzonych mi obowiązków, których wykaz stanowi załącznik do Regulaminu Komitetu Monitorującego Regionalny Program Operacyjny Województwa Zachodniopomorskiego 2014-2020 z dnia 27 marca 2015 roku.</p> <p>Zobowiązuję się do ujawnienia ewentualnego konfliktu interesów dotyczącego mojej osoby i wyłączenia się z podejmowania decyzji w zakresie, którego ten konflikt może dotyczyć.</p>	
Data, miejsce 27 marca 2015 roku, Szczecin	Imię i nazwisko Podpis

Oświadczenie i deklaracja obserwatora w Komitecie Monitorującym Regionalny Program Operacyjny Województwa Zachodniopomorskiego 2014-2020	
<p>Oświadczam, że zapoznałem/zapoznałam się z zadaniami Zachodniopomorskiego Komitetu Monitorującego określonymi w Uchwale nr 336/15 Zarządu Województwa Zachodniopomorskiego z dnia 16 marca 2015 roku w sprawie powołania Komitetu Monitorującego Regionalny Program Operacyjny Województwa Zachodniopomorskiego 2014-2020 i z trybem pracy Komitetu Monitorującego Regionalny Program Operacyjny Województwa Zachodniopomorskiego 2014-2020, określonym w Regulaminie Komitetu Monitorującego Regionalny Program Operacyjny Województwa Zachodniopomorskiego 2014-2020 z dnia 27 marca 2015 roku.</p> <p>Deklaruję gotowość do rzetelnej i bezstronnej realizacji zadań wynikających z udziału w charakterze obserwatora w pracach Komitetu Monitorującego Regionalny Program Operacyjny Województwa Zachodniopomorskiego 2014-2020 oraz znajomość przysługujących mi <u>praw</u> i powierzonych mi obowiązków określonych w Regulaminie Komitetu Monitorującego Regionalny Program Operacyjny Województwa Zachodniopomorskiego 2014-2020 z dnia 27 marca 2015 roku.</p>	
Data, miejsce 27 marca 2015 roku, Szczecin	Imię i nazwisko Podpis



- I. Otwarcie obrad
- II. Przyjęcie porządku obrad
- III. Wręczenie aktów powołania członkom, zastępcom członków oraz obserwatorom Komitetu
- IV. Zadania i rola Komitetu Monitorującego RPO WZ 2014-2020
- V. Prezentacja i przyjęcie Regulaminu Komitetu Monitorującego RRPO WZ 2014-2020
- VI. Prezentacja Regionalnego Programu Operacyjnego Województwa Zachodniopomorskiego 2014–2020 wraz ze Szczegółowym Opiszem Osi Priorytetowych
- VII. Prezentacja raportu końcowego z badania ewaluacyjnego „*Ewaluacja ex-ante instrumentów finansowych wdrażanych w województwie zachodniopomorskim w latach 2014-2020*”
- VIII. Stan pracy nad wypełnieniem warunkowości ex-ante RPO WZ 2014-2020
- IX. Prezentacja harmonogramu naborów konkursów w ramach RPO WZ 2014-2020
- X. Prezentacja systemu kryteriów oceny projektów w ramach RPO WZ 2014-2020
- XI. Prezentacja i przyjęcie kryteriów w ramach Priorytetu Inwestycyjnego 8i: *dostęp do zatrudnienia dla osób poszukującym pracy i osób biernych zawodowo, w tym długotrwale bezrobotnych oraz oddalonych od rynku pracy, także podejmowanie lokalnych inicjatyw na rzecz zatrudnienia oraz wspieranie mobilności pracowników*
- XII. Prezentacja koncepcji Zachodniopomorskiej Listy Infrastruktury Badawczej Na Rzecz Przedsiębiorstw
- XIII. Sprawy różne i wolne wnioski
- XIV. Zamknięcie obrad

**VI. Prezentacja Regionalnego Programu Operacyjnego
Województwa Zachodniopomorskiego 2014–2020
wraz ze Szczegółowym Opisem Osi Priorytetowych**

Marcin Szmyt
Dyrektor Wydziału Zarządzania Strategicznego

I posiedzenie KM RPO WZ 2014-2020

Alokacja środków

Oś priorytetowa	Fundus z	Wkład UE	Udział procentowy w danym funduszu	Udział procentowy w alokacji na RPO WZ
I Gospodarka, innowacje, nowoczesne technologie (CT 1, 3)	EFRR	342 050 000	29,72%	21,36%
II Gospodarka niskoemisyjna (CT 4)	EFRR	217 711 416	18,92%	13,60%
III Ochrona środowiska i zapobieganie zagrożeniom (CT 5, 6)	EFRR	73 000 000	6,34%	4,56%
IV Naturalne otoczenie człowieka (CT 6, 8)	EFRR	90 401 645	7,86%	5,65%
V Zrównoważony transport (CT 7)	EFRR	282 655 292	24,56%	17,65%
VI Rynek pracy (CT 8)	EFS	165 000 000	36,63%	10,30%
VII Włączenie społeczne (CT 9)	EFS	131 180 000	29,12%	8,19%
VIII Edukacja (CT 10)	EFS	90 191 295	20,02%	5,63%
IX Infrastruktura publiczna (CT 2, 9, 10)	EFRR	145 000 000	12,60%	9,06%
X Pomoc Techniczna	EFS	64 049 568	14,22%	4,00%
Razem	EFRR	1 150 818 353		71,87%
Razem	EFS	450 420 863		28,13%
ŁĄCZNIE		1 601 239 216		

- **8.04.2014 r.** – uchwała nr 528/14 Zarządu WZ w sprawie przyjęcia projektu RPO WZ 2014-2020
- **10.04.2014 r.** – przekazanie Programu KE
- **14.08.2014 r.** – przekazanie przez KE oficjalnych uwag do Programu
- **24.09.2014 r.** – I tura negocjacji
- **22.10.2014 r.** – II tura negocjacji
- **24.11- 4-5.12.2014** – kolejna runda negocjacyjna z KE

• **09.12.2014** – podjęcie uchwały nr 2168/14 przez Zarząd WZ przyjmującej Program

• **10.12.2014** – przesłanie Programu przez SFC

• **18.12.2014** – przekazanie uwag przez KE
– przyjęcie ostatecznej wersji Programu przez Zarząd WZ po uwagach KE z inter-service

• **19.12.2014** – przekazanie wersji Programu przez SFC uwzględniającą uwagi KE
– uznanie przez KE dokumentu za gotowy do akceptacji i podjęcie procedur „carry over”

• **12.02.2015** – **przyjęcie programu przez KE**



1

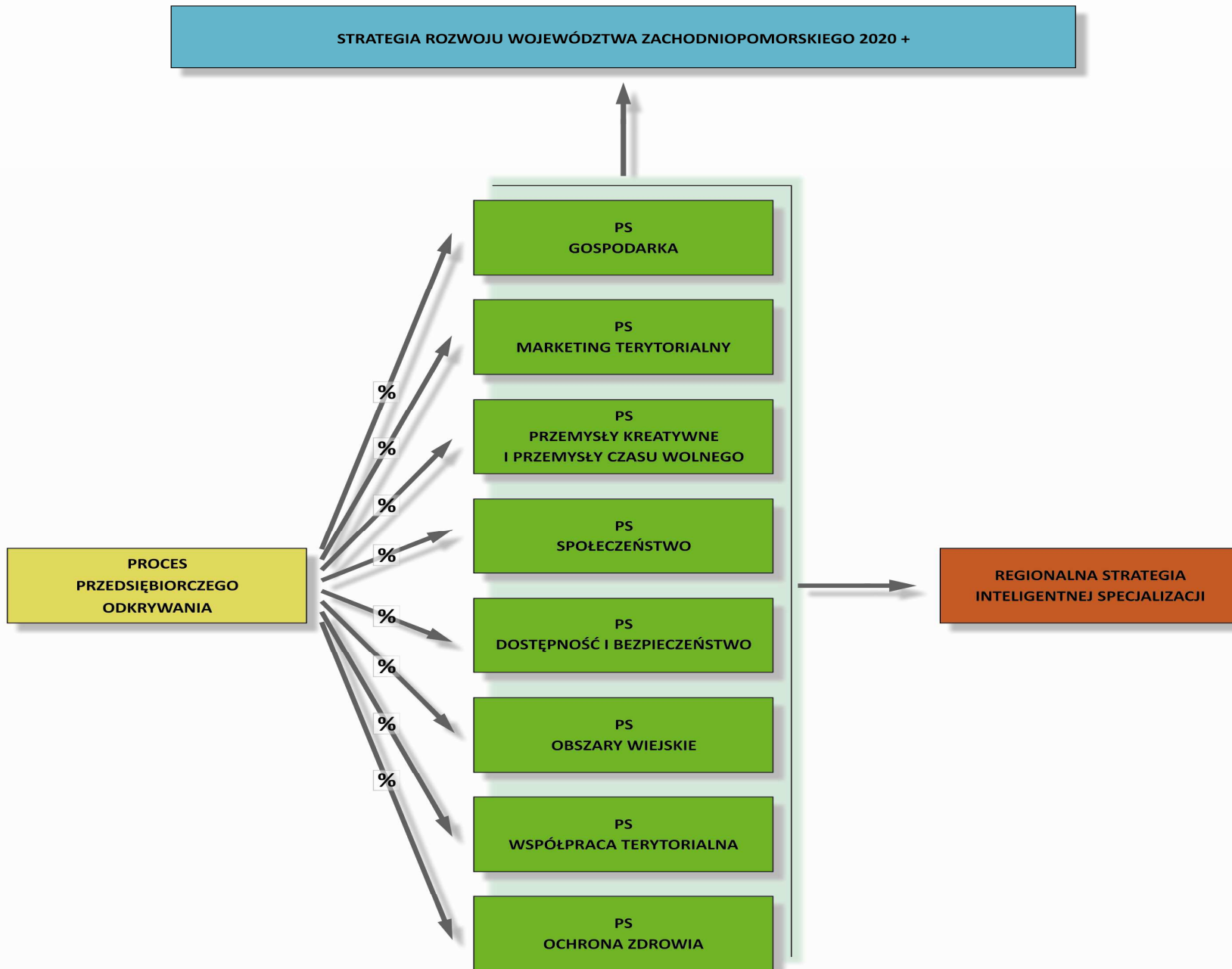


**GOSPODARKA,
INNOWACJE,
NOWOCZESNE
TECHNOLOGIE**

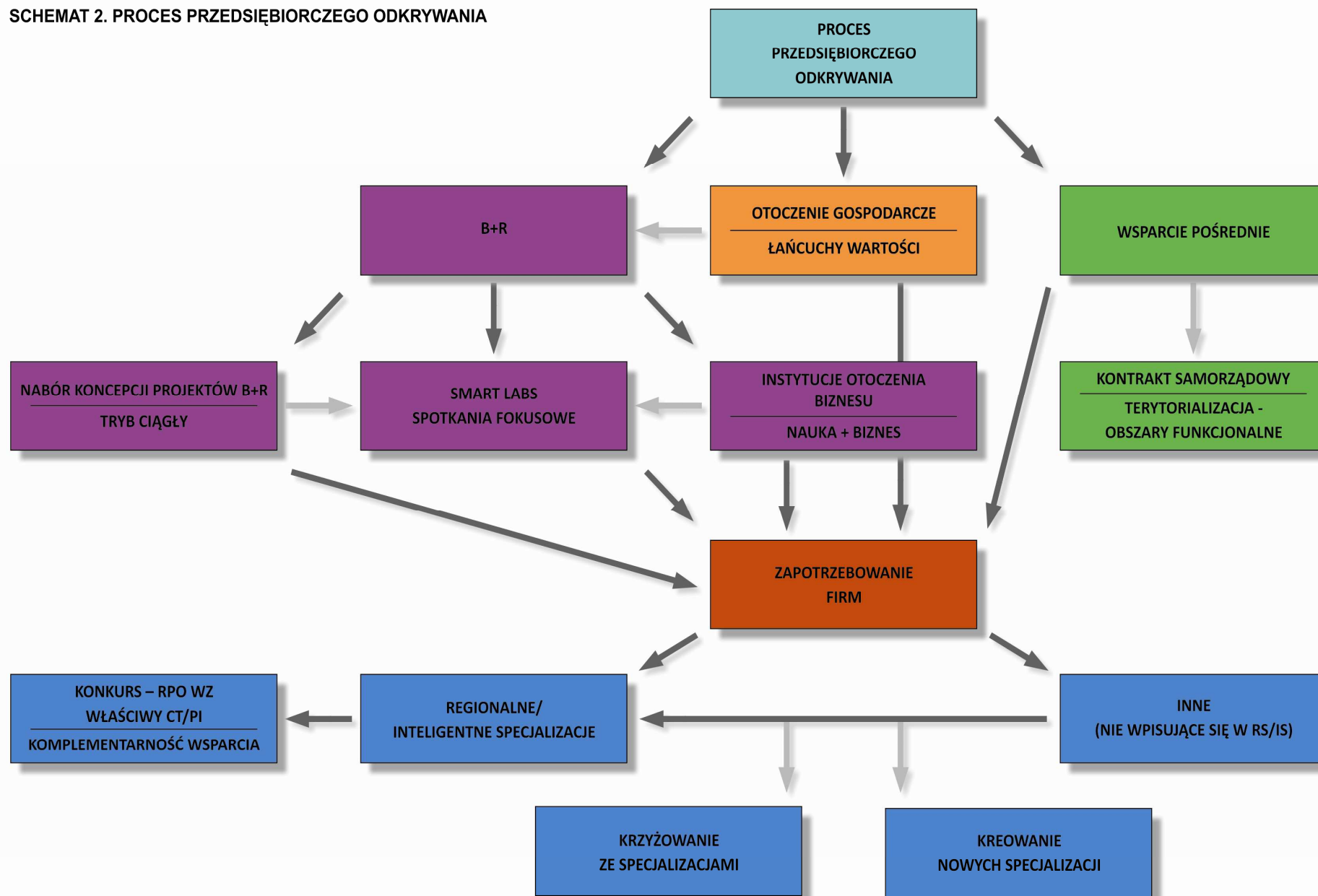
**342,05 mln euro
z EFRR**

- tworzenie i rozwój infrastruktury B+R w przedsiębiorstwach
- tworzenie i rozwój wspólnej infrastruktury B+R dla przedsiębiorstw
- badania naukowe, badania przemysłowe lub prace rozwojowe w przedsiębiorstwach wraz z przygotowaniem do wdrożenia w gospodarce
- nabycie lub wytworzenie infrastruktury B+R w jednostkach naukowych
- inwestycje w przedsiębiorstwach w rzeczowe aktywa trwałe lub wartości niematerialne i prawne skutkujące wdrażaniem innowacyjnych rozwiązań
- upowszechnianie rozwiązań technika informacyjno-komunikacyjnych w przedsiębiorstwach
- tworzenie, rozbudowa i wzmacnianie infrastruktury na rzecz rozwoju gospodarczego
- bony na wyspecjalizowane usługi IOB
- wzrost kooperacji zarówno pomiędzy przedsiębiorstwami krajowymi, jak i z udziałem partnerów zagranicznych
- wzmocnienie procesu wsparcia firm w początkowej fazie
- budowa gotowości IOB do świadczenia zaawansowanych i wyspecjalizowanych usług odzwierciedlających potrzeby przedsiębiorstw

SCHEMAT 1. UKŁAD DOKUMENTÓW STRATEGICZNYCH



SCHEMAT 2. PROCES PRZEDSIĘBIORCZEGO ODKRYWANIA



Numer działania	Nazwa działania	Alokacja na działanie - euro
1.1	Projekty badawczo - rozwojowe przedsiębiorstw	29 500 000
1.2	Rozwój infrastruktury B+R sektora przedsiębiorstw	23 846 500
1.3	Rozwój publicznej Infrastruktury B+R	17 038 500
1.4	Wdrażanie wyników prac B+R	25 000 000
1.5	Inwestycje przedsiębiorstw wspierające rozwój regionalnych specjalizacji oraz inteligentnych specjalizacji	42 100 000
1.6	Tworzenie nowych miejsc pracy na obszarze Specjalnej Strefy Włączenia	30 000 000
1.7	Inwestycje przedsiębiorstw w ramach strategii ZIT dla Szczecińskiego Obszaru Metropolitalnego	5 000 000
1.8	Inwestycje przedsiębiorstw w ramach ZIT dla Koszalińsko- Kołobrzesko-Białogardzkiego Obszaru Funkcjonalnego	5 000 000

Numer działania	Nazwa działania	Alokacja na działanie - euro
1.9	Inwestycje w przedsiębiorstwach poprzez instrumenty finansowe	72 900 000
1.10	Tworzenie i rozbudowa infrastruktury na rzecz rozwoju gospodarczego	29 165 000
1.11	Tworzenie i rozbudowa infrastruktury na rzecz rozwoju gospodarczego w ramach Strategii ZIT dla Szczecińskiego Obszaru Metropolitalnego	20 000 000
1.12	Tworzenie i rozbudowa infrastruktury na rzecz rozwoju gospodarczego w ramach Strategii ZIT dla Koszalińsko- Kołobrzesko- Białogardzkiego Obszaru Funkcjonalnego	10 000 000
1.13	Tworzenie i rozbudowa infrastruktury na rzecz rozwoju gospodarczego w ramach Kontraktów Samorządowych	17 000 000
1.14	Wzmocnienie pozycji regionalnej gospodarki w wymiarze krajowym i międzynarodowym	4 000 000
1.15	Wsparcie kooperacji przedsiębiorstw	3 000 000
1.16	Zwiększenie dostępu do usług IOB	3 000 000
1.17	Wzmocnienie procesu wsparcia firm w początkowej fazie rozwoju	5 500 000



**GOSPODARKA
NISKOEMISYJNA**

**217,7 mln euro
z EFRR**

- budowa, przebudowa infrastruktury zintegrowanego systemu transportu publicznego
- zakup lub modernizacja taboru transportu miejskiego
- kompleksowa głęboka modernizacja energetyczna obiektów użyteczności publicznej i budynków mieszkaniowych
- zastępowanie konwencjonalnych źródeł energii źródłami odnawialnymi
- budowa, rozbudowa, modernizacja jednostek wytwarzających energię elektryczną i/lub ciepłą z odnawialnych źródeł energii, w tym z niezbędną infrastrukturą przyłączeniową do sieci dystrybucyjnych
- zwiększenie potencjału sieci energetycznej do odbioru energii z odnawialnych źródeł energii
- budowa jednostek wytwarzania energii elektrycznej i ciepła w wysokosprawnej kogeneracji wraz z budową przyłączy do sieci ciepłowniczej i elektroenergetycznej
- przebudowa jednostek wytwarzania ciepła, w wyniku której zostaną one zastąpione jednostkami wytwarzania energii w wysokosprawnej kogeneracji

Numer działania	Nazwa działania	Alokacja na działanie - euro
2.1	Kreowanie zachowań zasobooszczędnych	12 000 000
2.2	Kreowanie zachowań zasobooszczędnych w ramach Kontraktów Samorządowych	2 000 000
2.3	Transport miejski	15 850 000
2.4	Transport miejski w ramach Strategii ZIT dla Szczecińskiego Obszaru Metropolitalnego	49 900 000
2.5	Transport miejski w ramach Strategii ZIT dla Koszalińsko-KołobrzESCO-Białogardzkiego Obszaru Funkcjonalnego	15 000 000
2.6	Transport miejski w ramach w ramach Kontraktów Samorządowych	5 250 000
2.7	Modernizacja energetyczna obiektów użyteczności publicznej	10 576 416

Numer działania	Nazwa działania	Alokacja na działanie - euro
2.8	Modernizacja energetyczna obiektów użyteczności publicznej w ramach Strategii ZIT dla Szczecińskiego Obszaru Metropolitalnego	10 000 000
2.9	Modernizacja energetyczna wielorodzinnych budynków mieszkaniowych	15 000 000
2.10	Modernizacja energetyczna wielorodzinnych budynków mieszkaniowych w ramach Strategii ZIT dla Szczecińskiego Obszaru Metropolitalnego	5 000 000
2.11	Zastępowanie konwencjonalnych źródeł energii źródłami odnawialnymi	4 000 000
2.12	Zwiększenie wykorzystania odnawialnych źródeł energii	62 135 000
2.13	Zwiększenie potencjału sieci energetycznej do odbioru energii z odnawialnych źródeł energii	1 000 000
2.14	Rozwój kogeneracyjnych źródeł energii	10 000 000

3



**OCHRONA ŚRODOWISKA
I ZAPOBIEGANIE
ZAGROŻENIOM**

**73 mln euro
z EFRR**

I posiedzenie KM RPO WZ 2014-2020

OP 3

- budowa lub modernizacja urządzeń wodnych małej retencji
- rozwój systemów wczesnego ostrzegania i prognozowania zagrożeń
- wsparcie systemu i służb ratownictwa w sytuacji wystąpienia zjawisk katastrofalnych lub poważnych awarii
- kompleksowe inwestycje na obszarach średniego ryzyka powodziowego
- zabezpieczenie obszarów miejskich przed niekorzystnymi zjawiskami pogodowymi i ich następstwami
- budowa i modernizacja sieci kanalizacyjnych, wodociągowych i oczyszczalni ścieków
- budowa indywidualnych systemów oczyszczania ścieków
- budowa inteligentnych systemów zarządzania sieciami wodociagowymi
- rozwój systemu gospodarki odpadami komunalnymi (w tym niebezpiecznymi)

Numer działania	Nazwa działania	Alokacja na działanie - euro
3.1	Ochrona zasobów wodnych	6 000 000
3.2	Zarządzanie ryzykiem powodziowym	16 500 000
3.3	Poprawa stanu środowiska miejskiego	4 200 000
3.4	Adaptacja do zmian klimatu	3 300 000
3.5	Wsparcie rozwoju sieci wodociągowych	4 480 000
3.6	Wsparcie rozwoju systemów oczyszczania ścieków	20 520 000
3.7	Rozwój gospodarki odpadami komunalnymi	15 000 000
3.8	Rozwój gospodarki odpadami niebezpiecznymi	3 000 000

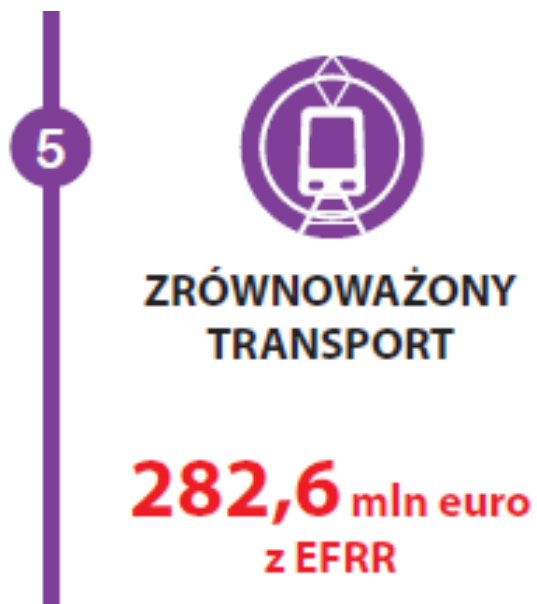


I posiedzenie KM RPO WZ 2014-2020

OP 4

- konserwacja i restauracja zabytków, oraz zespołów historycznych
- rozbudowa i modernizacja infrastruktury przemysłów kultury o zasięgu ponadregionalnym
- projekty w zakresie tworzenia centrów ochrony różnorodności biologicznej
- zapewnienie ciągłości istnienia chronionych gatunków roślin, zwierząt i grzybów wraz z ich siedliskami
- kształtowanie właściwych postaw człowieka wobec przyrody przez edukację
- zachowanie walorów krajobrazowych
- budowa, rozbudowa ośrodków rehabilitacji dla dziko żyjących zwierząt
- sporządzenie inwentaryzacji przyrodniczej gmin
- projekty z zakresu infrastruktury turystyki aktywnej i uzdrowiskowej bazującej na endogenicznych potencjałach obszaru, mającej charakter prozatrudnieniowy

Numer działania	Nazwa działania	Alokacja na działanie - euro
4.1	Dziedzictwo kulturowe	15 000 000
4.2	Wzmocnienie instytucji kultury	5 000 000
4.3	Ochrona różnorodności biologicznej	4 950 000
4.4	Wsparcie nieinfrastrukturalnych form ochrony przyrody	2 885 000
4.5	Kształtowanie właściwych postaw człowieka wobec przyrody przez edukację	385 000
4.6	Wsparcie infrastrukturalnych form ochrony przyrody i krajobrazu	14 655 000
4.7	Wsparcie ośrodków rehabilitacji dziko żyjących zwierząt	282 500
4.8	Podnoszenie jakości ładu przestrzennego	1 842 500
4.9	Rozwój zasobów endogenicznych	45 401 645



- budowa i przebudowa dróg wojewódzkich, gminnych } i powiatowych
- budowa, przebudowa i rehabilitacja regionalnych linii kolejowych oraz infrastruktury dworcowej
- zakup i modernizacja taboru kolejowego na potrzeby przewozów regionalnych
- budowa, rozbudowa lub modernizacja infrastruktury szlaków żeglownych
- utrzymanie dróg wodnych prowadzących do portów
- monitoring dróg wodnych

Numer działania	Nazwa działania	Alokacja na działanie - euro
5.1	Budowa i przebudowa dróg regionalnych (wojewódzkich)	138 257 000
5.2	Budowa i przebudowa dróg lokalnych (gminnych i powiatowych) w ramach Strategii ZIT dla Szczecińskiego Obszaru Metropolitalnego	8 000 000
5.3	Budowa i przebudowa dróg lokalnych (gminnych i powiatowych) w ramach Strategii ZIT dla Koszalińsko-Kołobrzesko-Białogardzkiego Obszaru Funkcjonalnego	4 000 000
5.4	Budowa i przebudowa dróg powiatowych	12 398 292
5.5	Budowa, przebudowa i rehabilitacja regionalnych linii kolejowych	35 000 000
5.6	Zakup i modernizacja taboru kolejowego na potrzeby przewozów regionalnych	75 000 000
5.7	Budowa, rozbudowa lub modernizacja ogólnodostępnej infrastruktury szlaków żeglownych, utrzymanie dróg wodnych prowadzących do portów, monitoring dróg wodnych, w tym związany z systemami zarządzania ruchem	10 000 000



RYNEK PRACY

165 mln euro
z EFS

I posiedzenie KM RPO WZ 2014-2020

OP 6

- wsparcie przedsiębiorstw i ich pracowników w zakresie zmiany lub poszerzenia kwalifikacji
- wsparcie w celu poprawy zdolności przedsiębiorstw oraz pracowników w zakresie adaptacji do zmian wynikających z dynamicznych uwarunkowań gospodarczych
- wsparcie dla osób planujących rozpoczęcie własnej działalności gospodarczej w formie środków finansowych oraz pomocy doradczo-szkoleniowej
- projekty w zakresie pomocy w aktywnym poszukiwaniu pracy oraz podnoszenia kwalifikacji zawodowych
- wsparcie programów zwiększania dostępu do opieki nad dziećmi w wieku do lat 3
- wdrożenie kompleksowych programów zdrowotnych umożliwiające wydłużenie aktywności zawodowej oraz zwiększające uczestnictwo w badaniach profilaktycznych

Numer działania	Nazwa działania	Alokacja na działanie - euro
6.1	Usługi rozwojowe skierowane do przedsiębiorców i pracowników przedsiębiorstw w oparciu o system popytowy	27 990 000
6.2	Wsparcie adresowane do przedsiębiorstw odczuwających negatywne skutki zmian gospodarczych oraz ich pracowników, mające na celu wspomaganie procesów adaptacyjnych	3 600 000
6.3	Wsparcie dla osób zwolnionych, przewidzianych do zwolnienia lub zagrożonych zwolnieniem z pracy z przyczyn dotyczących zakładu pracy, realizowane w formie tworzenia i wdrażania programów typu outplacement	3 510 000
6.4	Wsparcie przedsiębiorczości, samozatrudnienia oraz tworzenia nowych miejsc pracy, poprzez środki finansowe na rozpoczęcie działalności gospodarczej oraz wsparcie doradczo-szkoleniowe	18 000 000

Numer działania	Nazwa działania	Alokacja na działanie - euro
6.5	Kompleksowe wsparcie dla osób bezrobotnych, nieaktywnych zawodowo i poszukujących pracy znajdujących się w szczególnie trudnej sytuacji na rynku pracy obejmujące pomoc w aktywnym poszukiwaniu pracy oraz działania na rzecz podnoszenia kwalifikacji zawodowych	87 000 000
6.6	Programy zapewniania i zwiększania dostępu do opieki nad dziećmi w wieku do lat 3	8 950 000
6.7	Programy zapewnienia i zwiększenia dostępu do opieki nad dziećmi w wieku do lat 3 w ramach Kontraktów Samorządowych.	8 950 000
6.8	Wdrożenie kompleksowych programów zdrowotnych dotyczących chorób negatywnie wpływających na rynek pracy, ułatwiających powroty do pracy, umożliwiające wydłużenie aktywności zawodowej oraz zwiększenie zgłaszalności na badania profilaktyczne	7 000 000



7



WŁĄCZENIE SPOŁECZNE

131,2 mln euro
z EFS

- wsparcie programów na rzecz integracji osób i rodzin zagrożonych ubóstwem i/lub wykluczeniem społecznym
- wsparcie działalności podmiotów integracji społecznej i podmiotów działających na rzecz aktywizacji społeczno-zawodowej
- wsparcie tworzenia i działalności instytucji wspierających ekonomię społeczną
- tworzenie miejsc pracy w sektorze ekonomii społecznej
- koordynacja rozwoju sektora ekonomii społecznej w województwie
- zwiększenie dostępności wysokiej jakości zindywidualizowanych usług społecznych
- tworzenie nowych i rozwój istniejących zdeinstytucjonalizowanych form usług środowiskowych, usług opiekuńczych oraz usług wsparcia rodziny i pieczy zastępczej
- Wsparcie dla świadczenia i rozwoju usług w mieszkaniach chronionych, wspomaganych, treningowych
- świadczenie wysokiej jakości usług zdrowotnych dla osób zagrożonych ubóstwem i/lub wykluczeniem społecznym



Numer działania	Nazwa działania	Alokacja na działanie - euro
7.1	Programy na rzecz integracji osób i rodzin zagrożonych ubóstwem i/lub wykluczeniem społecznym ukierunkowane na aktywizację społeczno-zawodową wykorzystującą instrumenty aktywizacji edukacyjnej, społecznej, zawodowej	82 180 000
7.2	Usługi reintegracji i rehabilitacji społeczno-zawodowej, w szczególności w KIS, CIS, ZAZ, WTZ	10 000 000
7.3	Wsparcie dla utworzenia i/lub funkcjonowania (w tym wzmocnienia potencjału) instytucji wspierających ekonomię społeczną zgodnie z Krajowym Programem Rozwoju Ekonomii Społecznej	13 080 281
7.4	Tworzenie miejsc pracy w sektorze ekonomii społecznej m.in. poprzez wsparcie tworzenia przedsiębiorstw społecznych (w szczególności spółdzielni socjalnych)	5 500 000
7.5	Koordinacja rozwoju sektora ekonomii społecznej oraz wsparcie rozwoju sieci kooperacji i partnerstw ekonomii społecznej w województwie	1 419 719
7.6	Wsparcie rozwoju usług społecznych świadczonych w interesie ogólnym	11 400 000
7.7	Wdrożenie programów wczesnego wykrywania wad rozwojowych i rehabilitacji dzieci z niepełnosprawnościami oraz zagrożonych niepełnosprawnością	7 600 000



8



EDUKACJA

90,2 mln euro
z EFS

- upowszechnienie edukacji przedszkolnej
- wsparcie szkół i placówek prowadzących kształcenie ogólne oraz uczniów uczestniczących w kształceniu podstawowym, gimnazjalnym i ponadgimnazjalnym
- wsparcie szkół i placówek prowadzących kształcenie zawodowe oraz uczniów uczestniczących w kształceniu zawodowym i osób dorosłych uczestniczących w pozaszkolnych formach kształcenia zawodowego
- wsparcie osób dorosłych, w szczególności osób o niskich kwalifikacjach i osób starszych w zakresie doskonalenia umiejętności wykorzystywania technologii informacyjno-komunikacyjnych i porozumiewania się w językach obcych



Numer działania	Nazwa działania	Alokacja na działanie – euro
8.1	Upowszechnienie edukacji przedszkolnej	14 483 230, alokacja zostanie podzielona pomiędzy działania 8.1 i 8.5
8.2	Wsparcie szkół i placówek prowadzących kształcenie ogólne oraz uczniów uczestniczących w kształceniu podstawowym, gimnazjalnym i ponadgimnazjalnym	4 616 770 euro, alokacja zostanie podzielona pomiędzy działania 8.2 i 8.5
8.3	Wsparcie szkół i placówek prowadzących kształcenie ogólne oraz uczniów uczestniczących w kształceniu podstawowym, gimnazjalnym i ponadgimnazjalnym w ramach Strategii ZIT dla Szczecińskiego Obszaru Metropolitalnego.	7 800 000
8.4	Upowszechnienie edukacji przedszkolnej oraz wsparcie szkół i placówek prowadzących kształcenie ogólne oraz uczniów uczestniczących w kształceniu podstawowym, gimnazjalnym i ponadgimnazjalnym w ramach Strategii ZIT dla Koszalińsko-Kołobrzesko-Białogardzkiego Obszaru Funkcjonalnego	4 000 000

Numer działania	Nazwa działania	Alokacja na działanie - euro
8.5	Upowszechnienie edukacji przedszkolnej oraz wsparcie szkół i placówek prowadzących kształcenie ogólne oraz uczniów uczestniczących w kształceniu podstawowym, gimnazjalnym i ponadgimnazjalnym w ramach Kontraktów Samorządowych	Alokacja zostanie przesunięta z działań 8.1. i 8.2
8.6	Wsparcie szkół i placówek prowadzących kształcenie zawodowe oraz uczniów uczestniczących w kształceniu zawodowym i osób dorosłych uczestniczących w pozaszkolnych formach kształcenia zawodowego	43 891 295 euro, alokacja zostanie podzielona pomiędzy działania 8.6 i 8.9
8.7	Wsparcie szkół i placówek prowadzących kształcenie zawodowe oraz uczniów uczestniczących w kształceniu zawodowym i osób dorosłych uczestniczących w pozaszkolnych formach kształcenia zawodowego w ramach Strategii ZIT dla Szczecińskiego Obszaru Metropolitalnego	3 400 000

Numer działania	Nazwa działania	Alokacja na działanie - euro
8.8	Wsparcie szkół i placówek prowadzących kształcenie zawodowe oraz uczniów uczestniczących w kształceniu zawodowym i osób dorosłych uczestniczących w pozaszkolnych formach kształcenia zawodowego w ramach Strategii ZIT dla Koszalińsko-Kołobrzesko-Białogardzkiego Obszaru Funkcjonalnego	2 000 000
8.9	Wsparcie szkół i placówek prowadzących kształcenie zawodowe oraz uczniów uczestniczących w kształceniu zawodowym i osób dorosłych uczestniczących w pozaszkolnych formach kształcenia zawodowego w ramach Kontraktów Samorządowych	43 891 295 euro, alokacja zostanie podzielona pomiędzy działania 8.6 i 8.9
8.10	Wsparcie osób dorosłych, w szczególności osób o niskich kwalifikacjach i osób starszych w zakresie doskonalenia umiejętności wykorzystywania technologii informacyjno-komunikacyjnych i porozumiewania się w językach obcych	10 000 000



- budowa (w wyjątkowych, uzasadnionych przypadkach), przebudowa, modernizacja obiektów ochrony zdrowia
- kompleksowa realizacja działań na podstawie planów rewitalizacji obszarów zdegradowanych jako zintegrowane przedsięwzięcia dotyczące wszystkich aspektów rewitalizacji danego obszaru
- inwestycje w infrastrukturę edukacyjną - poprawa dostępności do oferty edukacyjnej
- budowa, rozbudowa, adaptacja infrastruktury instytucji popularyzujących naukę i innowacje
- inwestycje w infrastrukturę szkolnictwa zawodowego (w tym wyższego) służące dostosowaniu jej do potrzeb rynku pracy i regionalnych inteligentnych specjalizacji
- wsparcie projektów z zakresu e-administracji, e-zdrowia, e-kultury, systemów informacji przestrzennej
- digitalizacja zasobów kulturowych i naukowych
- rozwój infrastruktury informatycznej w instytucjach publicznych

Numer działania	Nazwa działania	Alokacja na działanie - euro
9.1	Infrastruktura zdrowia	40 000 000
9.2	Infrastruktura społeczna	10 000 000
9.3	Wspieranie rewitalizacji fizycznej, gospodarczej i społecznej ubogich społeczności i obszarów miejskich i wiejskich	40 000 000
9.4	Inwestycje w infrastrukturę podmiotów prowadzących kształcenie ogólne na poziomie podstawowym, gimnazjalnym i ponadgimnazjalnym	3 000 000
9.5	Inwestycje w infrastrukturę podmiotów prowadzących kształcenie ogólne na poziomie podstawowym, gimnazjalnym i ponadgimnazjalnym w ramach Kontraktów Samorządowych	1 000 000
9.6	Ośrodki popularyzujące naukę	14 000 000
9.7	Ośrodki popularyzujące naukę w ramach Kontraktów Samorządowych.	3 000 000
9.8	Infrastruktura szkolnictwa zawodowego	10 000 000
9.9	Infrastruktura szkolnictwa zawodowego w ramach Kontraktów Samorządowych.	4 000 000
9.10	Wsparcie rozwoju e-usług publicznych	20 000 000



10



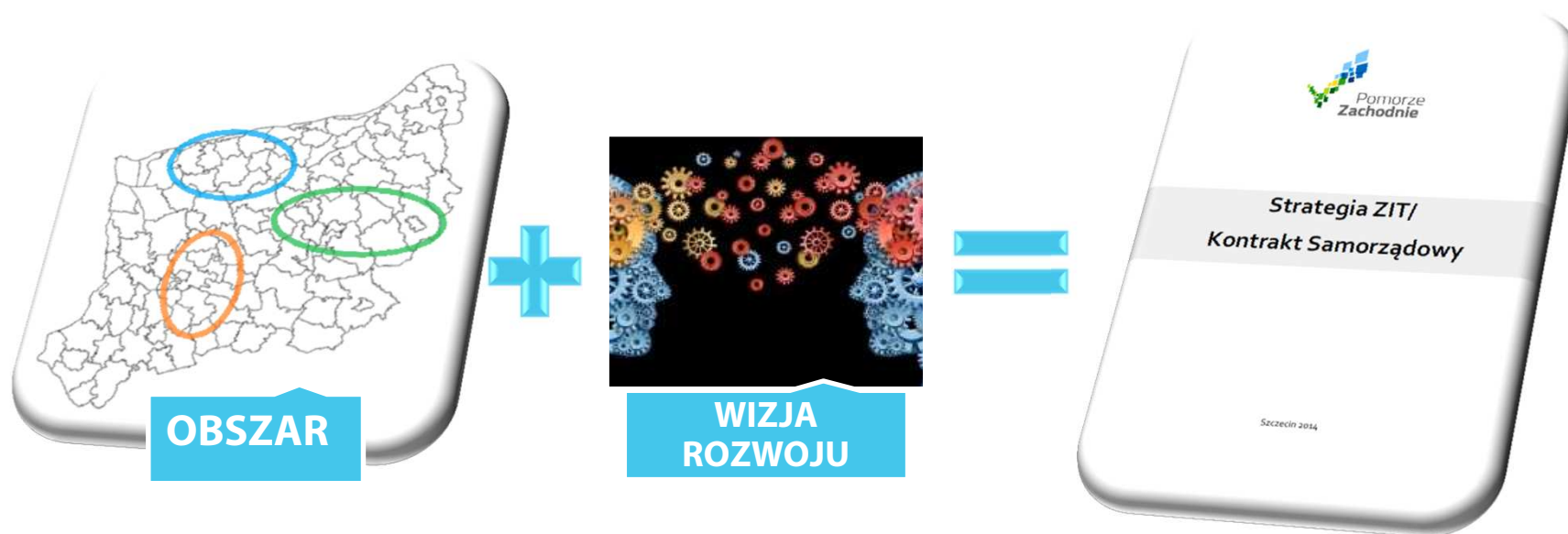
POMOC TECHNICZNA

64 mln euro
z EFS

- wsparcie sprawnego systemu zarządzania i wdrażania RPO



Wymiar terytorialny jest obok wymiaru gospodarczego i społecznego, podstawowym założeniem programowania i realizacji polityki rozwojowej Unii Europejskiej w perspektywie finansowej 2014-2020.



Zintegrowane Inwestycje Terytorialne

Kontrakty Samorządowe



I posiedzenie KM RPO WZ 2014-2020

Narzędzia terytorializacji

Założeniem Zintegrowanych Inwestycji Terytorialnych (ZIT) i Kontraktu Samorządowego (KS) jest urzeczywistnienie idei planowania i realizowania procesów rozwojowych w województwie zachodniopomorskim w oparciu o ich **wymiar terytorialny**.

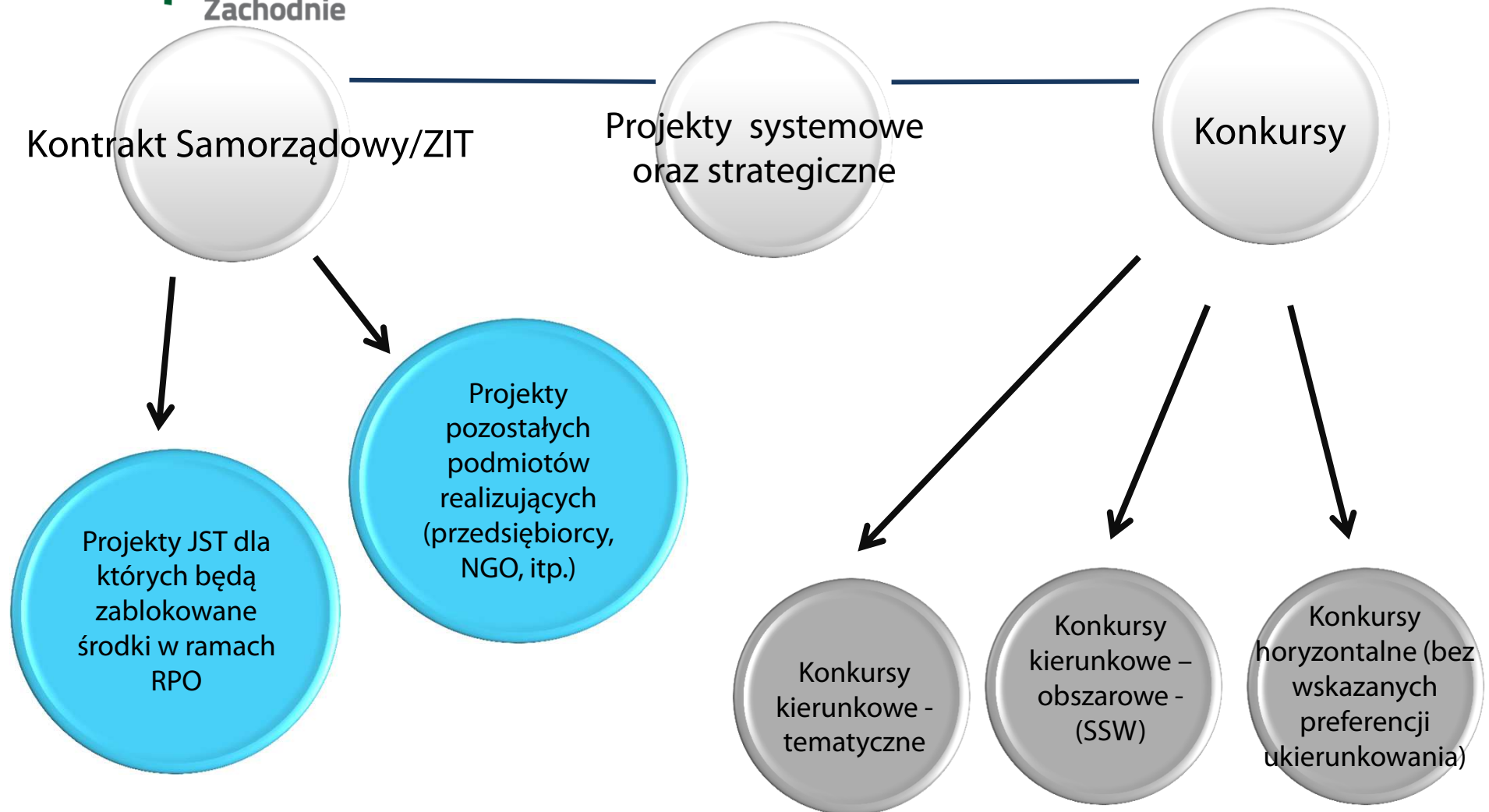
ZIT i KS są **negocjacyjnymi** narzędziami dla planowania i realizacji zintegrowanych przedsięwzięć istotnych dla rozwoju danego obszaru, tworzonym w oparciu o **współpracę** wszystkich partnerów procesów rozwojowych (samorząd, przedsiębiorcy, sektor edukacji i nauki, organizacje pozarządowe, w tym Lokalne Grupy Działania, Lokalne Grupy Rybackie, itp.) obecnych na danym obszarze.

ZIT/KS realizowany będzie przede wszystkim w celu **wzmocnienia** rozwoju **gospodarczego**, będącego podstawą do zapewnienia spójności **społecznej** i **infrastrukturalnej**.



I posiedzenie KM RPO WZ 2014-2020

Koncepcja ukierunkowania wsparcia





- I. Otwarcie obrad
- II. Przyjęcie porządku obrad
- III. Wręczenie aktów powołania członkom, zastępcom członków oraz obserwatorom Komitetu
- IV. Zadania i rola Komitetu Monitorującego RPO WZ 2014-2020
- V. Prezentacja i przyjęcie Regulaminu Komitetu Monitorującego RRPO WZ 2014-2020
- VI. Prezentacja Regionalnego Programu Operacyjnego Województwa Zachodniopomorskiego 2014–2020 wraz ze Szczegółowym Opiszem Osi Priorytetowych
- VII. Prezentacja raportu końcowego z badania ewaluacyjnego „Ewaluacja ex-ante instrumentów finansowych wdrażanych w województwie zachodniopomorskim w latach 2014-2020”
- VIII. Stan pracy nad wypełnieniem warunkowości ex-ante RPO WZ 2014-2020
- IX. Prezentacja harmonogramu naborów konkursów w ramach RPO WZ 2014-2020
- X. Prezentacja systemu kryteriów oceny projektów w ramach RPO WZ 2014-2020
- XI. Prezentacja i przyjęcie kryteriów w ramach Priorytetu Inwestycyjnego 8i: *dostęp do zatrudnienia dla osób poszukującym pracy i osób biernych zawodowo, w tym długotrwale bezrobotnych oraz oddalonych od rynku pracy, także podejmowanie lokalnych inicjatyw na rzecz zatrudnienia oraz wspieranie mobilności pracowników*
- XII. Prezentacja koncepcji Zachodniopomorskiej Listy Infrastruktury Badawczej Na Rzecz Przedsiębiorstw
- XIII. Sprawy różne i wolne wnioski
- XIV. Zamknięcie obrad

**VII. Prezentacja raportu końcowego z badania ewaluacyjnego
*„Ewaluacja ex-ante instrumentów finansowych wdrażanych w
województwie zachodniopomorskim w latach 2014-2020”***



**Fundusze
Europejskie**
Program Regionalny



Pomorze
Zachodnie

**UNIA
EUROPEJSKA**



Ewaluacja ex ante instrumentów finansowych RPO WZ 2014-2020 wybrane wyniki

Julian Zawistowski, imapp

Jan Szczucki, PAG Uniconsult

Szczecin, 27 marca 2015

imapp

PAG  Uniconsult

Cel badania

Ocena zapotrzebowania na instrumenty inżynierii finansowej wraz z oszacowaniem wielkości zjawiska luki finansowej w województwie zachodniopomorskim w odniesieniu do celów tematycznych i priorytetów inwestycyjnych RPO WZ na lata 2014-2020 - w celu wypełnienia obowiązków wynikających z art. 32 projektu rozporządzenia ogólnego dla funduszy Wspólnych Ram Strategicznych w okresie 2014-2020.

Dlaczego stosować IF?

- Realizacja **ekonomicznie uzasadnionych projektów**, które np. z powodu braku zabezpieczeń lub historii **nie mogą uzyskać finansowania** rynkowego (luka finansowa, np. młode przedsiębiorstwa)
- Realizacja projektów, które mają **pozytywne efekty ekonomiczne**, ale nie mają dodatniej finansowej stopy zwrotu (np. OZE, B+R)
- Realizacja niektórych projektów, realizujących **cele społeczne** (np. rewitalizacja)
- **Zalety**: IF wymuszają większą efektywność ekonomiczną od beneficjenta, są szybsze w uruchomieniu od dotacji, są odnawialne
- **Wady**: mniejszy popyt, duże koszty monitoringu, problemy z punktu widzenia administracji publicznej, przyzwyczajonej do dotacji.

Na jakich zasadach stosować IF?

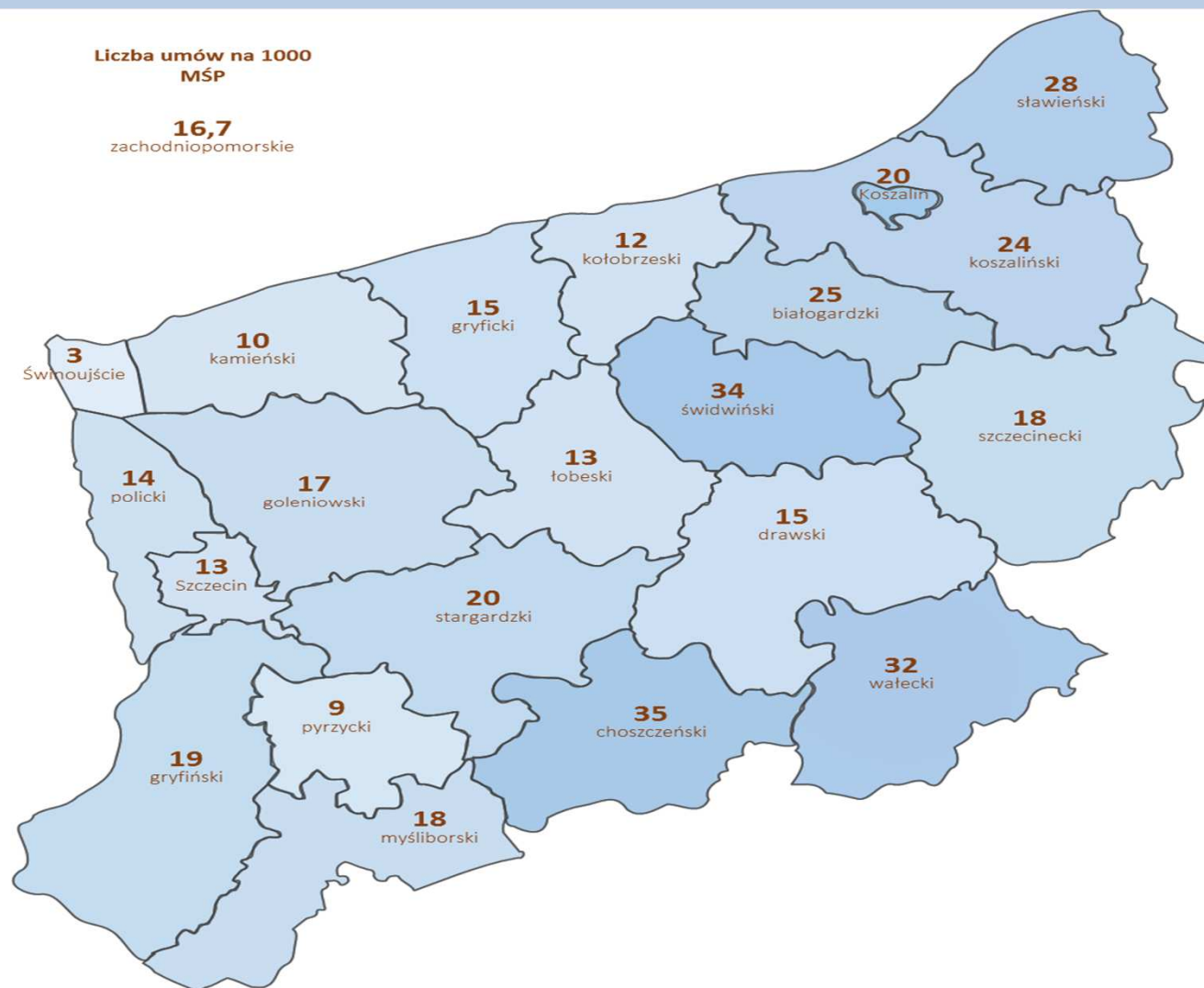
- Stosowanie IF na zasadach nierynkowych może **wypierać prywatne instytucje finansowe** – wiele przedsiębiorstw korzystających z oferty JEREMIE uzyskałaby kredyt bankowy; stąd oferta preferencyjna tylko dla grup szczególnych: młodzi przedsiębiorcy, producenci OZE, programy rewitalizacji
- **Poręczenia** w przypadku występowania luki finansowej; problem braku rozstrzygnięć na poziomie krajowym np. konkurencja w postaci gwarancji de minimis BGK
- Instrumenty łączące cechy instrumentów finansowych i finansowania bezzwrotnego – **interesujące**, ale trudne do zastosowania.

Sytuacja przedsiębiorstw w województwie zachodniopomorskim - podsumowanie

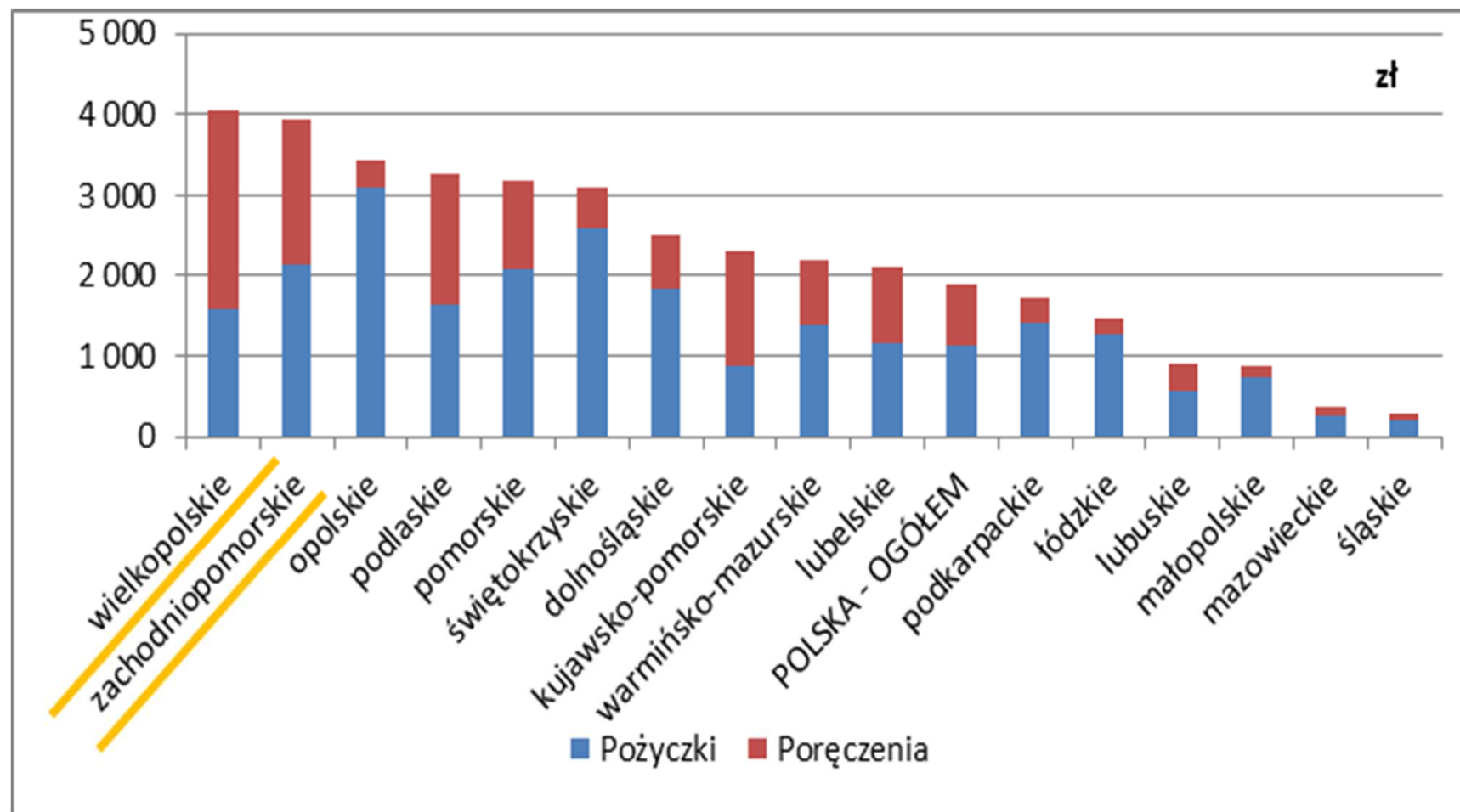
- **Nieźła kondycja** przedsiębiorstw, które jednak mają nieco niższe przychody i inwestycje (w wartościach bezwzględnych) niż przeciętnie w Polsce;
- Luka finansowa na poziomie **zgodnym** z oczekiwaniami z badań krajowych, dotyczy przede wszystkim mikroprzedsiębiorstw;
- Jednocześnie większość mikroprzedsiębiorstw deklaruje, że **nie inwestuje i nie poszukuje finansowania zewnętrznego**, bo ich nie potrzebuje, ale...
- ...ci, którzy znajdują się w luce wskazują na **obawę przed zadłużaniem się, przekonanie o niespełnianiu wymogów i brak zabezpieczeń** jako zasadnicze powody, dla których rezygnują z finansowania zwrotnego.

Instrumenty inżynierii finansowej w ramach RPO WZ 2007-2013

Liczba umów zawartych z MŚP – w przeliczeniu na 1 000 MŚP



Wartość pożyczek i poręczeń udzielonych w projektach wsparcia IIF - bezpośredniego i JEREMIE - w przeliczeniu na jeden aktywny podmiot MŚP.



Deklarowany przedmiot (przeznaczenie) pożyczki w ramach „Funduszu Mikropożyczkowego KLON”



Priorytet inwestycyjny 1b

Możliwości zastosowania instrumentów finansowych

- Wykorzystanie **doświadczeń** w finansowaniu udziałowym – fundusz Pomeranus Seed oraz sieć aniołów biznesu Amber.
- Wyłącznie dla tzw. **3 typu projektów**: projekty przedsiębiorstw, których przedmiotem jest wdrożenie wyników prac badawczo-rozwojowych i badań naukowych, realizowanych samodzielnie (w tym w oparciu o współpracę ze sferą B+R i jednostkami nauki) lub wdrożenie zakupionych wyników takich prac.
- Możliwa konkurencja oferty w ramach **PO IR**, ale obawy o sprawność uruchamiania instrumentów ze szczebla centralnego.

PI: 1b		Wejścia kapitałowe na etapie wczesnego (załączkowego) rozwoju przedsiębiorstwa			
Cel instrumentu:		Zmniejszenie luki finansowania projektów innowacyjnych, obarczonych ponadprzeciętnym ryzykiem; zachęta do podejmowania działalności badawczej z ukierunkowaniem na komercjalizację wyników			
Od:	200 tys. zł	Do:	2 mln zł	na:	max. 7 lat
Finanse i wskaźniki					
Liczba wejść kapitałowych:			30		
Przeciętne wejście kapitałowe:			500 tys. zł.		
Minimalna alokacja (bez kosztów zarządzania):			15 mln zł		
Preferencje i grupa docelowa					
Odbiorcy: innowacyjne start-up’y (podmioty rozwijające się w oparciu o wyniki prac badawczo-rozwojowych i badań naukowych)					
Wymóg wniesienia wkładu własnego ze strony pośrednika na poziomie co najmniej 10% wartości wsparcia z pozyskiwanego z RPO WZ (wzmocnienie potencjału inwestycyjnego).					
Możliwość kolejnej (kolejnych) kapitalizacji z chwilą pozyskania innego inwestora (do wysokości inwestycji ze strony inwestora) (przy maksymalnym, łącznym zaangażowaniu do 2 mln zł).					

PI: 1b		Pożyczki (<i>quasi equity</i>)			
Cel instrumentu:		Zmniejszenie luki finansowania projektów innowacyjnych, obarczonych ponadprzeciętnym ryzykiem; zachęta do podejmowania działalności badawczej z ukierunkowaniem na komercjalizację wyników (dla firm istniejących)			
Od:	200 tys. zł	Do:	2 mln zł	na:	max. 10 lat
Finanse i wskaźniki					
Liczba pożyczek:			15		
Przeciętna pożyczka:			1 mln zł.		
Minimalna alokacja (bez kosztów zarządzania):			15 mln zł		
Preferencje i grupa docelowa					
Odbiorcy: istniejące mikro, małe lub średnie przedsiębiorstwa, rozwijające się w oparciu o wyniki prac badawczo-rozwojowych i badań naukowych)					
Wymóg wniesienia wkładu własnego ze strony pośrednika na poziomie co najmniej 10% wartości wsparcia z pozyskiwanego z RPO WZ (wzmocnienie potencjału inwestycyjnego). Pożyczki z wydłużoną karencją spłaty, odpłatnością powiązaną z wynikami ekonomicznymi, ewentualnie z możliwością konwersji na udziały we własności spółki.					
Pożyczka udzielana na zasadach komercyjnych, bez zabezpieczeń lub z symbolicznymi zabezpieczeniami (weksel)					

Priorytet inwestycyjny 3c

Wielkość luki finansowej według wielkości przedsiębiorstw w województwie zachodniopomorskim

	wg deklarowanych niezrealizowanych inwestycji				wg niezyskanego finansowania			
	średnia (zł)	mediana (zł)	ogółem (mln zł)	liczba (firmy)	średnia (zł)	mediana (zł)	ogółem (mln zł)	liczba (firmy)
mikro	666 000	150 000	9 675	14 526	426 308	160 000	2 164	5 075
małe i średnie	1 936 020	400 000	890	460	1 374 485	500 000	218	158
ogółem	704 942	167 000	10 564	14 986	455 020	160 000	2 381	5 234

RPO WZ 2014-2020

3c **uzasadnienie dla** **instrumentów** **finansowych**

luka finansowa, w mniejszym stopniu zachęta

- nacisk na innowacje i wzrost zatrudnienia;
- nacisk na regionalne specjalizacje;
- szczególne wsparcie przedsięwzięć wysokoinnowacyjnych oraz powstających na styku gospodarka - sektor B+R lub realizujące nowatorskie przedsięwzięcia;
- uwzględnienie przedsiębiorstw społecznych.

RPO WP 2014-2020

190 mln EUR z EFRR

500 mln inwestycji
prywatnych
uzupełniające
wsparcie publiczne

Założenia:

- min 30 proc. alokacji na zwrotne – co jest zbliżone do 50 mln EUR w obecnym programie.

PI: 3c		poręczenia			
Cel instrumentu:		zmniejszenie luki finansowej			
Od:	0 zł	Do:	300 tys. zł*	na:	max. 10 lat
Finanse i wskaźniki					
Liczba poręczeń (przy założeniu mnożnika 3):			min. 1000		
Przeciętne poręczenie:			ok. 90 tys. zł		
Minimalna alokacja (bez kosztów zarządzania)**:			9 mln zł		
Preferencje i grupa docelowa					
Odbiorcy: tylko mali i mikroprzedsiębiorcy.					
Funkcjonowanie instrumentu silnie zależne od rozwiązań wdrożeniowych.					

* W zależności od poziomu kapitalizacji pośrednika finansowego

** Przy założeniu utrzymania alokacji na instrumenty poręczeniowe w ramach JEREMIE

PI: 3c		mikropożyczki			
Cel instrumentu:		zmniejszenie luki finansowej mikroprzedsiębiorstw			
Od:	0 zł	Do:	100 tys. zł	na:	max. 5 lat
Finanse i wskaźniki					
Liczba pożyczek:			min. 370		
Przeciętna pożyczka:			ok. 60 tys. zł		
Minimalna alokacja (bez kosztów zarządzania):			22 mln zł		
Preferencje i grupa docelowa					
Odbiorcy: tylko mikroprzedsiębiorcy					
Oprocentowanie: rynkowe, ew. preferencje dla niższych kwot					
Ew. zachęty na portfel ze względu na podregion/powiat (tworzenie miejsc pracy -> obszary o niskim poziomie zatrudnienia i przedsiębiorczości)					

PI: 3c		pożyczki obrotowo-inwestycyjne			
Cel instrumentu:		zmniejszenie luki finansowej			
Od:	100 tys. zł	Do:	500 tys. zł	na:	max. 7 lat
Finanse i wskaźniki					
Liczba pożyczek:			min. 400		
Przeciętna pożyczka:			ok. 250 tys. zł.		
Minimalna alokacja (bez kosztów zarządzania):			100 mln zł		
Preferencje i grupa docelowa					
Odbiorcy: tylko mikroprzedsiębiorcy i mali przedsiębiorcy					
Oprocentowanie: rynkowe					
Ew. zachęty na portfel ze względu na podregion/powiat/lub regionalne specjalizacje/innowacyjność.					

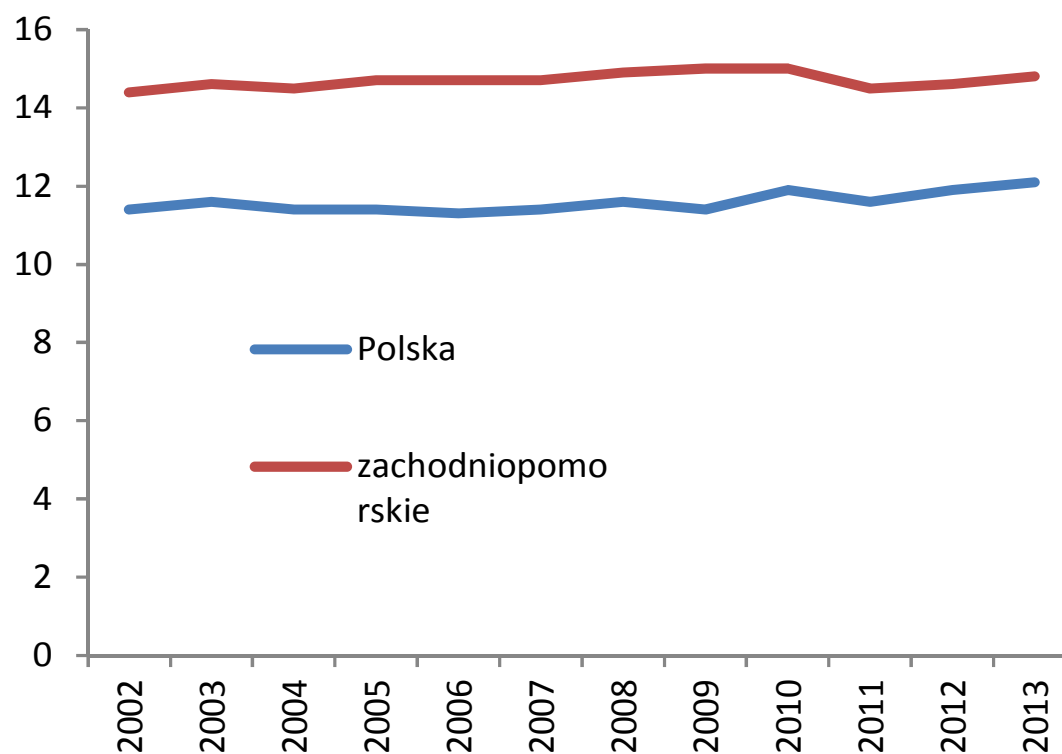
PI: 3c		pożyczki inwestycyjne			
Cel instrumentu:		zmniejszenie luki finansowej i efekt zachęty			
Od:	500 tys. zł	Do:	1 mln zł	na:	max. 10 lat
Finanse i wskaźniki					
Liczba pożyczek:		min. 60			
Przeciętna pożyczka:		ok. 750 tys.			
Minimalna alokacja (bez kosztów zarządzania):		min 50 mln			
Preferencje i grupa docelowa					
Odbiorcy: miko i małe przedsiębiorstwa.					
Oprocentowanie: preferencyjne, zależne od przedmiotu projektu.					

PI: 3c		duże pożyczki inwestycyjne			
Cel instrumentu:		efekt zachęty			
Od:	1 mln zł	Do: zależnie od pośredników	1 mln zł lub więcej	na:	max. 10 lat
Finanse i wskaźniki					
Liczba pożyczek:			20		
Przeciętna pożyczka:			ok. 1,5 mln zł (zależne od kwoty maksymalnej)		
Minimalna alokacja (bez kosztów zarządzania):			30 mln zł (zależna od rozwiązań wdrożeniowych)		
Preferencje i grupa docelowa					
Odbiorcy: mikro i małe przedsiębiorstwa.					
Oprocentowanie: preferencyjne. Ograniczone do inteligentnych specjalizacji regionu.					

Priorytet inwestycyjny 8iii

Działalność gospodarcza

Liczba osób prowadzących działalność gospodarczą
na 100 osób w wieku produkcyjnym



PI: 8iii		pożyczki na rozpoczęcie działalności			
Cel instrumentu:		zmniejszenie luki finansowej rozpoczynających działalność			
Od:	0 zł	Do:	80 tys. zł	na:	max. 7 lat
Finanse i wskaźniki					
Udzielone pożyczki:		min. 1 400			
Przeciętna pożyczka:		ok. 41 tys. zł			
Minimalna alokacja (bez kosztów zarządzania):		57,4 mln zł			
Preferencje i grupa docelowa					
Obiorcy: rozpoczynający działalność gospodarczą.					
Oprocentowanie: preferencyjne, karencja w spłacie rat kapitałowych					
Ew. zachęty na portfel ze względu na podregion/powiat i/lub regionalne specjalizacje/innowacyjność.					

priorytet inwestycyjny 4a

RPO WZ 2014-2020

4a uzasadnienie dla instrumentów finansowych	wypełnienie luki finansowej (przede wszystkim energia elektryczna) i zachęta (przede wszystkim energia ciepła) <ul style="list-style-type: none">• możliwość udziału w krajowym systemie wsparcia energii elektrycznej z OZE (zielone certyfikaty, wejściu nowej ustawy– system aukcyjny)• możliwość sprzedaży nadwyżek energii elektrycznej (prosumenci)• możliwość wykorzystania ciepła na własny użytek• kombinacje ww. rozwiązań – w przypadku instalacji kogeneracyjnych wykorzystujących OZE
RPO WZ 2014-2020	40,0 mln EUR z EFRR (brak wskaźników rezultatu strategicznego) 14 jednostek wytwarzania energii elektrycznej 48 jednostek wytwarzania energii cieplnej

RPO WZ 2014-2020

4g uzasadnienie dla instrumentów finansowych

wypełnienie luki finansowej i zachęta

- inwestycje w instalacje kogeneracyjne prowadzą do zwiększenia efektywności energetycznej na poziomie wytwarzania dzięki jednoczesnej produkcji energii cieplnej i energetycznej (zmniejszenie zużycia energii pierwotnej) oraz wyższej sprawności nowoczesnych instalacji
- dodatkowym czynnikiem są tzw. „żółte certyfikaty” (dla instalacji do 1 MW) – rozwiązanie analogiczne do „zielonych certyfikatów” w PI 4.1 (energia elektryczna z OZE)

RPO WZ 2014- 2020

10 mln EUR z EFRR

17 jednostek wytwarzania energii elektrycznej i ciepłej w ramach kogeneracji

proponowane podejście

beneficjenci	rodzaj projektów	dotacje	dotacje na spłatę części kredytów	instrumenty finansowe
przedsiębiorstwa produkujące energię elektryczną	głównie energia elektryczna, większe instalacje (górne ograniczenie mocy przez LD)	NIE	NIE	TAK ewentualnie rozważenie instrumentów preferencyjnych
prosumenci – głównie JST i inne instytucje niebędące przedsiębiorstwami energetycznymi	głównie energia ciepła i kogeneracja/ mikrokogeneracja	TAK	TAK (?) rozwiązanie analogiczne do dopłat do kolektorów słonecznych	NIE

PI: 4a i 4g		pożyczki na budowę instalacji produkujących energię elektryczną ze źródeł odnawialnych oraz na budowę instalacji kogeneracyjnych (biogazowni oraz farm fotowoltaicznych)			
Cel instrumentu:		wypełnienie luki finansowej, zachęta dla wybranych technologii OZE			
Od:	2 mln zł	Do:	10 mln zł górny limit mocy wynika z linii demarkacyjnej	na:	max 7 lat
Finanse i wskaźniki					
Udzielone pożyczki:		29 (19 biogazowni, 10 farm fotowoltaicznych)			
Przeciętna pożyczka:		5 850 000 zł (biogazownia) 3 780 000 zł (farma fotowoltaiczna) pożyczki udzielane na 90% kosztów kwalifikowanych			
Minimalna alokacja (bez kosztów zarządzania):		146 mln zł			
Preferencje i grupa docelowa					
Odbiorcy: przedsiębiorcy wytwarzający energię ze źródeł odnawialnych					
Pożyczka na warunkach preferencyjnych (0-2%), przy czym wsparcie skierowane tylko do technologii OZE, które zostały w programie określone jako preferowane (biogaz i energia słoneczna)					

priorytet inwestycyjny 4b

RPO WZ 2014-2020

4b **uzasadnienie** **dla** **instrumentów** **finansowych**

wypełnienie luki finansowej i (ewentualnie) zachęta

- (typ 1) **termomodernizacja budynków przemysłowych, usługowych i handlowych** → zwrot nakładów inwestycyjnych dzięki mniejszemu zużyciu energii
- (typ 2) **wdrożenie technologii oszczędzających zużycie energii elektrycznej, ciepłej i/lub wody** → obniżenie kosztów produkcji, poprawa sytuacji rynkowej przedsiębiorstwa
- ewentualne dodatkowe przychody i/lub oszczędności dzięki instalacji OZE

RPO WZ 2014-2020

20,0 mln EUR z EFRR

↓ zużycia energii elektrycznej na jednostkę PKB
100 zmodernizowanych budynków
105 przedsiębiorstw, które poprawiły swoją efektywność energetyczną

proponowane podejście

- Inwestycje w PI 4b prowadzą m.in. do **zwiększenia konkurencyjności przedsiębiorstw dzięki obniżeniu zasobochłonności (w szczególności energochłonności) produkcji dóbr lub usług** → demarkacja z PI 3c nie jest oczywista, ponieważ tam również można wyobrazić sobie wsparcie dla projektów zakładających np. 1) modernizację energetyczną budynków, 2) wymianę linii produkcyjnej na bardziej przyjazną dla środowiska.
- Z uwagi na ostateczny cel inwestycji wskazane jest **zastosowanie instrumentów finansowych**, co pozwoli na bardziej racjonalne podejście do wydatkowania środków.
- W celu uniknięcia potencjalnej konkurencji pomiędzy PI 4b i PI 3c warto **rozważyć włączenie środków z PI 4b do alokacji na instrumenty finansowe w PI 3c z zastosowaniem ewentualnych preferencji dla większego efektu ekologicznego (np. % oszczędności energii)**.
- W przypadku inwestycji termomodernizacyjnych – prawdopodobnie konieczne będzie dopuszczenie stosunkowo długiego okresu spłaty (długi okres zwrotu).

PI: 4b		Zmniejszenie zasobochłonności MŚP			
Cel instrumentu:					
Od:	100 tys. zł.	Do:	1 mln euro	na:	max 7 lat.
Finanse i wskaźniki					
Udzielone pożyczki:		ok. 180			
Przeciętna pożyczka:		400 tys. zł			
Minimalna alokacja (bez kosztów zarządzania):		73 mln zł			
Preferencje i grupa docelowa					
Odbiorcy: MŚP					
Preferencje: preferencyjne oprocentowanie (niezależnie od wielkości inwestycji) pod warunkiem wykazania efektu ekologicznego					

priorytet inwestycyjny 4c

RPO WZ 2014-2020

4c **uzasadnienie dla** **instrumentów** **finansowych**

**wypełnienie luki finansowej (przede wszystkim)
zachęta dla realizacji inwestycji o największym efekcie
ekologicznym (uzupełniająco)**

- inwestycje prowadzące do poprawy efektywności energetycznej w sektorze mieszkaniowym i w budynkach użyteczności publicznej powinny **gwarantować strumień oszczędności pokrywający niezbędne nakłady inwestycyjne**

RPO WZ 2014-2020

40,5 mln EUR z EFRR

291

zmodernizowanych budynków

↓ emisji CO₂

↓ zużycia energii w budynkach użyteczności publicznej

proponowane podejście

typ projektu	dotacje	dotacje na spłatę części kredytów	instrumenty finansowe
(1) kompleksowa modernizacja energetyczna obiektów użyteczności publicznej	TAK	NIE	NIE (?)
(2) kompleksowa modernizacja energetyczna wielorodzinnych budynków mieszkaniowych	NIE	TAK (?) wzmocnienie akcji FTiR w regionie	TAK

ewentualna dotacja – w przypadku osiągnięcia szczególnie dużego efektu ekologicznego, np. wzrost efektywności energetycznej powyżej pewnej progowej wartości (np. 30%)

PI: 4c		pożyczki na termomodernizację			
Cel instrumentu:		zmniejszenie luki finansowej – budownictwo mieszkaniowe			
Od:	100 tys. zł	Do:	2 mln zł (linia demarkacyjna)	na:	max. 15 lat

Finanse i wskaźniki	
Udzielone pożyczki:	150
Przeciętna pożyczka:	300 tys. zł (na jeden budynek)
Proponowana alokacja (bez kosztów zarządzania):	44,3 mln zł (około połowa alokacji przeznaczona na budownictwo mieszkaniowe)

Preferencje i grupa docelowa
Obiorcy: zgodnie z zapisami programu – beneficjenci 2 typu projektów
Oprocentowanie: preferencyjne
Do rozstrzygnięcia: <ul style="list-style-type: none"> zapewnienie konkurencyjności instrumentu z premią termomodernizacyjną BGK w związku z brakiem możliwości umarzania części zobowiązań – np. poprzez dotacje na spłatę kredytów komercyjnych (równoległe do instrumentu pożyczkowego) ewentualna dotacja – projekty o największym efekcie ekologicznym

Priorytet inwestycyjny 4e

RPO WZ 2014-2020

4e uzasadnienie dla instrumentów finansowych

wypełnienie luki finansowej i zachęta

1. Budowa, przebudowa obiektów/systemu infrastruktury zintegrowanego systemu transportu publicznego w celu ograniczenia ruchu drogowego w centrach miast.
2. Zakup lub modernizacja taboru transportu miejskiego.
3. Projekty uzupełniające na obszarach miejskich, nakierowane na zmniejszenie emisji gazów cieplarnianych, m.in. takie jak modernizacja oświetlenia miejskiego w kierunku jego energooszczędności, działania informacyjno-promocyjne dotyczące np. oszczędności energii, kampanie promujące budownictwo zeroemisyjne, demonstracyjne projekty z zakresu budownictwa pasywnego, którym towarzyszą działania informacyjno-promocyjne

RPO WZ 2014-2020

83,8mln EUR z EFRR

*100 km wybudowanych lub przebudowanych dróg dla rowerów
70 zakupionych lub zmodernizowanych jednostek
taboru pasażerskiego w publicznym transporcie zbiorowym
komunikacji Miejskim
7 wybudowanych zintegrowanych węzłów przesiadkowych*

Wnioski

- Możliwość uruchomienia wyspecjalizowanego **instrumentu finansowego** na zakup taboru transportu publicznego
- Wadą takiego podejścia jest tworzenie instrumentu, który w rezultacie prowadziłby do 5-10 transakcji kredytowych/pożyczkowych.
- Alternatywnie można rozważać, co zdecydowanie sugerujemy:
 - zastosowanie mechanizmu subsydiowania odsetek od komercyjnego kredytu, lub
 - zastosowanie dotacji o niskiej intensywności, lub
 - zastosowanie dotacji, połączonej z komercyjnym kredytem.

priorytet inwestycyjny 9b

PI: 9b		Kredyt lub pożyczka			
Cel instrumentu:		Rewitalizacja wybranych obszarów miejskich			
Od:	200 tys. zł	Do:	10 000 tys. zł	na:	max. 20 lat
Finanse i wskaźniki					
Udzielone pożyczki:		15			
Przeciętna: pożyczka		4 000 000 zł.			
Minimalna alokacja (bez kosztów zarządzania):		60 000 000 zł.			
Preferencje i grupa docelowa					
Odbiorcy: przedsiębiorcy i jednostki samorządu terytorialnego, spółdzielnie mieszkaniowe i wspólnoty.					
Oprocentowanie preferencyjne – od 0% do 2%.					
Pożyczki /kredyty powinny być terytorialnie i celowe powiązane z projektami realizowanymi w systemie dotacyjnym i uzupełniać ich korzystne efekty..					
W celu maksymalizacji efektu skali pośrednik finansowy (FROM) powinien zarządzać także środkami zwrotnymi w ramach innych, wybranych priorytetów inwestycyjnych, wiążących się tematycznie z priorytetem 9.2					
Wkład własny powinien zostać określony na poziomie co najmniej 40%.					
Do rozważenia jest skierowanie finansowania bezzwrotnego wyłącznie do samorządów i ewentualnie do wspólnot mieszkaniowych i spółdzielni mieszkaniowych na projekty nie przynoszące dochodu/oszczędności finansowych.					
Finansowanie zwrotne byłoby zaś skierowane wyłącznie do przedsiębiorców oraz ewentualnie do spółdzielni mieszkaniowych i wspólnot mieszkaniowych na projekty dochodowe.					

System wdrażania instrumentów finansowych

Wdrażanie IF w ramach RPO WZ 2014-2020 wariant 1

- Wybór instytucji zewnętrznej (funduszu funduszy), która przejmie funkcję zarządzania **wszystkimi instrumentami finansowymi** tj. instrumentami przewidzianymi w ramach PI 1b i 3c (instrumenty wsparcia kierowane do sektora mikro, małych i średnich przedsiębiorstw, w tym dotyczące wspierania innowacyjności) oraz PI 4a (i 4g), 4c, 4e (instrumenty wsparcia tzw. środowiskowe, dotyczące OZE, oszczędności energii i poprawy efektywności energetycznej w sektorze mieszkaniowym, budynkach użyteczności publicznej oraz redukcji emisji), 8iii (wspieranie przedsiębiorczości i samozatrudnienia), a także PI 9b (projekty rewitalizacyjne).
- (*podwariant*) wydzielenie instrumentów finansowych w ramach **PI 8iii** i powierzenie ich wdrażania Wojewódzkiemu Urzędowi Pracy (jako Instytucji Pośredniczącej) - konieczność koordynacji wdrażania z innymi instrumentami aktywnej polityki rynku pracy.
- Alternatywnie możliwość zarządzania priorytetem inwestycyjnym 8iii przez **fundusz funduszy** i bezpośrednie dokonywanie przez niego wyboru pośredników finansowych. Zaletą tego rozwiązania jest skupienie zarządzania instrumentami finansowymi w ramach jednej instytucji, wadą zaś oddzielenie wdrażania od odpowiedzialnego za koordynację zróżnicowanych instrumentów rynku pracy Wojewódzkiego Urzędu Pracy.

Wdrażanie IF w ramach RPO WZ 2014-2020 wariant 2

Wybór **dwóch instytucji zewnętrznych** i powierzenie każdej z nich pełnienia roli funduszu funduszy:

- Jedna z tych instytucji wdrażałaby instrumenty finansowe w sferze przedsiębiorstw oraz dotyczące rewitalizacji, natomiast druga w priorytetach (patrz wariant 1) związanych z ochroną środowiska.
- Ewentualnie wydzielenie wdrażania instrumentów finansowych w PI 9b do oddzielnego funduszu funduszy, czy też przekazanie zadań wdrożeniowych bezpośrednio wybranemu pośrednikowi finansowemu lub jakiejś ich grupie (zapewne niewielkiej – dwóm / trzem pośrednikom).
- W przypadku drugiej z instytucji, pełniącej funkcję funduszu funduszy, do rozważenia pełnienie tej roli przez Narodowy Fundusz Ochrony Środowiska i Gospodarki Wodnej, co umożliwiłoby koordynację instrumentów regionalnych z działaniami realizowanymi przez NFOŚiGW na szczeblu krajowym (z możliwością włączenia do systemu, jako pośrednika finansowego, Wojewódzkiego Funduszu Ochrony Środowiska i Gospodarki Wodnej w Szczecinie – o ile w wyniku konkursu zostałby on wybrany).

Możliwości łączenia instrumentów finansowych z instrumentami bezzwrotnymi

Łączenie dotacji i instrumentów finansowych – teoretyczne możliwości

Możliwa forma łączenia	Zalety	Wady
Subsydiowanie odsetek	Konieczność alokowania znacznie mniejszych środków, niż na preferencyjny instrument finansowy.	Trudności w nawiązaniu współpracy z bankami o odpowiednio rozwiniętej sieci w regionie, skomplikowane mechanizmy rozliczeniowe. Potencjalne wykorzystanie w ramach PI 4e
Dotacje do prowizji poręczeniowych	Budowa mechanizmów rynkowych na rynku poręczeniowym.	Praktycznie zanik stosowania prowizji „rynkowych” przez fundusze poręczeniowe, problemy formalne.
Dotacje do przygotowania np. wejścia kapitałowego	Możliwość sfinansowania pracochłonnej wyceny i dopracowania pomysłu.	Konieczność ustanowienia odpowiednich limitów udziału takich kosztów.
Instrument finansowy i dotacja w różnej fazie projektu – np. dla start-upów, najpierw dotacja, potem kontynuacja w formie pożyczki (oddzielne wyd. kwal.)	Łączenie instrumentu silnie preferencyjnego z quasi rynkowym (pożyczka lub kredyt).	Dość trudne zaprojektowanie i rozliczanie tego typu instrumentu. Ewentualnie oddzielny podprodukt np. w PI 3c.

Łączenie dotacji i instrumentów finansowych – inne ograniczenia

- W większości przypadków brak możliwości **łączenia poręczeń z instrumentami bezzwrotnymi** ze względu na nakładanie się kosztów kwalifikowanych (wyjątki - subsydiowanie odsetek poręczanych kredytów komercyjnych lub dotacje do prowizji oraz poręczenia kredytów udzielanych ze środków prywatnych lub krajowych publicznych).
- Łączenie **pożyczki** ze środków strukturalnych z **dotacją** (w ramach jednego projektu), choć teoretycznie możliwe, będzie raczej bardzo trudne, jeżeli oba rodzaje finansowania będą udzielane przez różne instytucje.

Propozycje łączenia instrumentów finansowych i bezzwrotnych w ramach RPO WZ 2014-2020

- PI 3c:
 - Dotacje przygotowujące udzielanie pożyczek typu *mezzanine* (instrument quasi kapitałowy)
 - Subsydiowanie odsetek, ewentualnie w połączeniu z poręczeniem
- PI 3a:
 - Wsparcie „miękkie” w postaci doradztwa i szkoleń, przygotowujących wejście kapitałowe
- PI 4a i 4c:
 - Rozważenie zastosowanie dotacji, spłacającej częściowo kapitał kredytu
- PI 4e
 - Ewentualne zastosowanie subsydiowania odsetek
- PI 8iii
 - Wsparcie „miękkie” w postaci doradztwa i szkoleń, przed udzieleniem pożyczki

Dziękuję za uwagę!

Julian Zawistowski, IMAPP

e-mail: julian.zawistowski@imapp.pl

Jan Szczucki, PAG Uniconsult

e-mail: jszczucki@pag-uniconsult.pl



- I. Otwarcie obrad
- II. Przyjęcie porządku obrad
- III. Wręczenie aktów powołania członkom, zastępcom członków oraz obserwatorom Komitetu
- IV. Zadania i rola Komitetu Monitorującego RPO WZ 2014-2020
- V. Prezentacja i przyjęcie Regulaminu Komitetu Monitorującego RRPO WZ 2014-2020
- VI. Prezentacja Regionalnego Programu Operacyjnego Województwa Zachodniopomorskiego 2014–2020 wraz ze Szczegółowym Opisem Osi Priorytetowych
- VII. Prezentacja raportu końcowego z badania ewaluacyjnego *„Ewaluacja ex-ante instrumentów finansowych wdrażanych w województwie zachodniopomorskim w latach 2014-2020”*
- VIII. Stan pracy nad wypełnieniem warunkowości ex-ante RPO WZ 2014-2020
- IX. Prezentacja harmonogramu naborów konkursów w ramach RPO WZ 2014-2020
- X. Prezentacja systemu kryteriów oceny projektów w ramach RPO WZ 2014-2020
- XI. Prezentacja i przyjęcie kryteriów w ramach Priorytetu Inwestycyjnego 8i: *dostęp do zatrudnienia dla osób poszukującym pracy i osób biernych zawodowo, w tym długotrwale bezrobotnych oraz oddalonych od rynku pracy, także podejmowanie lokalnych inicjatyw na rzecz zatrudnienia oraz wspieranie mobilności pracowników*
- XII. Prezentacja koncepcji Zachodniopomorskiej Listy Infrastruktury Badawczej Na Rzecz Przedsiębiorstw
- XIII. Sprawy różne i wolne wnioski
- XIV. Zamknięcie obrad

VIII. Stan pracy nad wypełnieniem warunkowości ex-ante RPO WZ 2014-2020

Piotr Wolski

Wydział Zarządzania Strategicznego

I posiedzenie KM RPO WZ 2014-2020

Czym są uwarunkowania ex-ante?

- Określane dla każdego funduszu, dotyczą warunków (przede wszystkim o charakterze prawnym i instytucjonalnym), jakie muszą zostać spełnione w celu zagwarantowania skuteczności wdrażania polityki spójności w ramach celów tematycznych.
- Gdy nie są spełnione w momencie składania umowy partnerskiej, zarówno w umowie jak i w programach zawarte zostają działania oraz harmonogram ich realizacji w celu spełnienia uwarunkowań, nie później niż 2 lata po przyjęciu umowy lub do 31.12.2016 r.
- Zatwierdzając program KE może zawiesić wszystkie lub część płatności okresowych na rzecz danego programu do czasu spełnienia uwarunkowań.
- Nieprzeprowadzenie zaplanowanych działań w terminie stanowi podstawę dla KE do zawieszenia płatności.

Zgodnie z załącznikiem XI do rozporządzenia ogólnego warunki te dzielą się na dwa typy:

- **warunki ogólne**, które powinny być spełnione przez wszystkie programy operacyjne bez względu na zakres ich interwencji. Dotyczą one zapobiegania wszelkiej dyskryminacji, stosowania prawa unijnego w zakresie pomocy publicznej, prawa zamówień publicznych, oceny oddziaływania na środowisko, a także standardów w zakresie systemów statystycznych;
- **warunki tematyczne**, powiązane z konkretnymi priorytetami inwestycyjnymi, przewidujące, np. transpozycję takich wybranych elementów dyrektyw unijnych, które są bezpośrednio związane z interwencjami przewidzianymi do realizacji w okresie programowania 2014-2020 (np. dyrektywy dot. sektora energetyki, gospodarki wodnej czy odpadowej).

Warunki ogólne dotyczą wszystkich funduszy EFSI, natomiast warunki tematyczne zostały ustanowione odrębnie dla funduszy polityki spójności (te zostały przedstawione w ww. załączniku XI) i dla EFRROW i EFMR (warunki tematyczne dla dwóch ostatnich funduszy zostały zawarte odpowiednio w rozporządzeniu (UE) ws. EFRROW nr 1305/2013 i w rozporządzeniu (UE) ws. EFMR nr 508/2014).

Warunki ogólne (poza warunkiem ogólnym 7) oraz warunki tematyczne (poza warunkami tematycznymi: 1.1, 6.2 oraz 7.1, 7.2, 7.3) są spełniane na **poziomie krajowym**.

Samooceńca dotycząca warunków spełnianych na poziomie krajowym mających zastosowanie dla programu jest jednakowa dla wszystkich programów operacyjnych. Zmiany w statusie poszczególnych warunków na poziomie krajowym są automatycznie obowiązujące dla wszystkich programów, których dotyczą.

Warunki tematyczne spełniane na **poziomie regionalnym** to:

- Warunek 1.1. Badania naukowe i innowacje
- Warunek 6.2. Gospodarka odpadami
- Warunek 7.1. Transport – przyjęcie przez region ram strategicznych
- Warunek 7.2. Kolej – plan inwestycji
- Warunek 7.3 Inne rodzaje transportu – plan inwestycyjny dla dot. transportu wodnego, lotniczy, multimodalny

Warunek 1.1. Badania naukowe i innowacje

Istnienie krajowych lub regionalnych strategicznych ram polityki w dziedzinie badań i innowacji na rzecz inteligentnej specjalizacji, w odpowiednich przypadkach, zgodnie z Krajowym Programem Reform, w celu zwiększenia wydatków na badania i innowacje ze środków prywatnych.

Zgodnie z zaakceptowanym przez Komisję Europejską Planem działań na rzecz spełnienia ww. warunku zaplanowana szereg działań, których zwieńczeniem będzie przyjęcie w III kwartale 2016 r.

Regionalnej Strategii Inteligentnych Specjalizacji RIS 3 Województwa Zachodniopomorskiego.

Warunek 6.2. Gospodarka odpadami

Promowanie zrównoważonych gospodarczo i środowiskowo inwestycji w sektorze gospodarki odpadami, w szczególności poprzez opracowanie planów gospodarki odpadami zgodnych z dyrektywą 2008/98/WE w sprawie odpadów oraz z hierarchią postępowania z odpadami.

Zgodnie z opracowanym na poziomie kraju planem działań dotyczącym wszystkich regionów spełnienie warunku odbędzie się poprzez odpowiednie zmiany legislacyjne i organizacyjne przeprowadzone na poziomie centralnym.

Na poziomie regionalnym planowane jest do końca 2016 r. aktualizacja wojewódzkich planów gospodarki odpadami (WPGO).

Warunek 7.1. Transport – przyjęcie przez region ram strategicznych

Istnienie kompleksowego planu/planów lub ram w zakresie inwestycji transportowej zgodnie z instytucyjną strukturą państw członkowskich (z uwzględnieniem transportu publicznego na szczeblu regionalnym i lokalnym), które wspierają rozwój infrastruktury i poprawiają łączność z kompleksowymi i bazowymi sieciami TEN-T.

Warunek 7.2. Kolej

Istnienie w kompleksowym planie/kompleksowych planach lub ramach dotyczących transportu wyraźnej części dotyczącej rozwoju kolei zgodnie z instytucyjną strukturą państw członkowskich (z uwzględnieniem transportu publicznego na szczeblu regionalnym i lokalnym), który wspiera rozwój infrastruktury i poprawia łączność z kompleksowymi i bazowymi sieciami TEN-T. Inwestycje obejmują aktywa ruchome, interoperacyjność oraz rozwijanie potencjału.

Warunek 7.3. Inne rodzaje transportu

Istnienie w kompleksowym planie planu/kompleksowych planach lub ramach dotyczących transportu wyraźnej części dotyczącej śródlądowych dróg morskich i transportu morskiego, portów, połączeń multimodalnych i infrastruktury portów lotniczych, które poprawią łączność z kompleksowymi i bazowymi sieciami TEN-T i przyczynią się do promowania zrównoważonej mobilności regionalnej i lokalnej.

Zgodnie z zaakceptowanym przez Komisję Europejską Planem działań na rzecz spełnienia ww. warunku zaplanowana szereg działań, których zwieńczeniem będzie przyjęcie w III kwartale 2016 r.

Planu Inwestycji Transportowych dla Województwa Zachodniopomorskiego.

Plan Inwestycji Transportowych będzie programował wsparcie RPO WZ 2014-2020 w ramach celu tematycznego 7: *Promowanie zrównoważonego transportu i usuwanie niedoborów przepustowości w działaniu najważniejszej infrastruktury sieciowej*



- I. Otwarcie obrad
- II. Przyjęcie porządku obrad
- III. Wręczenie aktów powołania członkom, zastępcom członków oraz obserwatorom Komitetu
- IV. Zadania i rola Komitetu Monitorującego RPO WZ 2014-2020
- V. Prezentacja i przyjęcie Regulaminu Komitetu Monitorującego RRPO WZ 2014-2020
- VI. Prezentacja Regionalnego Programu Operacyjnego Województwa Zachodniopomorskiego 2014–2020 wraz ze Szczegółowym Opisem Osi Priorytetowych
- VII. Prezentacja raportu końcowego z badania ewaluacyjnego „*Ewaluacja ex-ante instrumentów finansowych wdrażanych w województwie zachodniopomorskim w latach 2014-2020*”
- VIII. Stan pracy nad wypełnieniem warunkowości ex-ante RPO WZ 2014-2020
- IX. Prezentacja harmonogramu naborów konkursów w ramach RPO WZ 2014-2020
- X. Prezentacja systemu kryteriów oceny projektów w ramach RPO WZ 2014-2020
- XI. Prezentacja i przyjęcie kryteriów w ramach Priorytetu Inwestycyjnego 8i: *dostęp do zatrudnienia dla osób poszukującym pracy i osób biernych zawodowo, w tym długotrwale bezrobotnych oraz oddalonych od rynku pracy, także podejmowanie lokalnych inicjatyw na rzecz zatrudnienia oraz wspieranie mobilności pracowników*
- XII. Prezentacja koncepcji Zachodniopomorskiej Listy Infrastruktury Badawczej Na Rzecz Przedsiębiorstw
- XIII. Sprawy różne i wolne wnioski
- XIV. Zamknięcie obrad

IX. Prezentacja harmonogramu naborów konkursów w ramach RPO WZ 2014-2020

Piotr Wolski
Wydział Zarządzania Strategicznego



Tryb konkursowy – II kwartał 2015 r.

Kontrakty Samorządowe

1.3 Rozwój publicznej infrastruktury B+R

8.3 Wsparcie szkół i placówek prowadzących kształcenie ogólne oraz uczniów uczestniczących w kształceniu podstawowym, gimnazjalnym i ponadgimnazjalnym w ramach Strategii ZIT dla Szczecińskiego Obszaru Metropolitalnego

8.4 Upowszechnienie edukacji przedszkolnej oraz wsparcie szkół i placówek prowadzących kształcenie ogólne oraz uczniów uczestniczących w kształceniu podstawowym, gimnazjalnym i ponadgimnazjalnym w ramach Strategii ZIT dla Koszalińsko-Kołobrzesko-Białogardzkiego Obszaru Funkcjonalnego



Tryb konkursowy – III kwartał 2015 r.

1.6 Tworzenie nowych miejsc pracy na obszarze Specjalnej Strefy Włączenia

1.9 Inwestycje w przedsiębiorstwach poprzez instrumenty finansowe

6.1 Usługi rozwojowe skierowane do przedsiębiorców i pracowników przedsiębiorstw w oparciu o system popytowy

6.5 Kompleksowe wsparcie dla osób bezrobotnych, nieaktywnych zawodowo i poszukujących pracy znajdujących się w szczególnie trudnej sytuacji na rynku pracy obejmujące pomoc w aktywnym poszukiwaniu pracy oraz działania na rzecz podnoszenia kwalifikacji zawodowych

7.1 Programy na rzecz integracji osób i rodzin zagrożonych ubóstwem i/lub wykluczeniem społecznym ukierunkowane na aktywizację społeczno-zawodową wykorzystującą instrumenty aktywizacji edukacyjnej, społecznej, zawodowej





Tryb konkursowy – III kwartał 2015 r.

8.6 Wsparcie szkół i placówek prowadzących kształcenie zawodowe oraz uczniów uczestniczących w kształceniu zawodowym i osób dorosłych uczestniczących w pozaszkolnych formach kształcenia zawodowego

8.7 Wsparcie szkół i placówek prowadzących kształcenie zawodowe oraz uczniów uczestniczących w kształceniu zawodowym i osób dorosłych uczestniczących w pozaszkolnych formach kształcenia zawodowego w ramach Strategii ZIT dla Szczecińskiego Obszaru Metropolitalnego

8.8 Wsparcie szkół i placówek prowadzących kształcenie zawodowe oraz uczniów uczestniczących w kształceniu zawodowym i osób dorosłych uczestniczących w pozaszkolnych formach kształcenia zawodowego w ramach Strategii ZIT dla Koszalińsko-Kołobrzesko-Białogardzkiego Obszaru Funkcjonalnego

8.10 Wsparcie osób dorosłych, w szczególności osób o niskich kwalifikacjach i osób starszych w zakresie doskonalenia umiejętności wykorzystywania technologii informacyjno-komunikacyjnych i porozumiewania się w językach obcych



Tryb konkursowy – IV kwartał 2015 r.

1.1 Projekty badawczo-rozwojowe przedsiębiorstw

1.5 Inwestycje przedsiębiorstw wspierające rozwój regionalnych specjalizacji oraz inteligentnych specjalizacji

2.3 Transport miejski

2.7 Modernizacja energetyczna obiektów użyteczności publicznej

2.8 Modernizacja energetyczna obiektów użyteczności publicznej w ramach Strategii ZIT dla Szczecińskiego Obszaru Metropolitalnego

2.9 Modernizacja energetyczna wielorodzinnych budynków mieszkaniowych

2.10 Modernizacja energetyczna wielorodzinnych budynków mieszkaniowych w ramach Strategii ZIT dla Szczecińskiego Obszaru Metropolitalnego





Tryb konkursowy – IV kwartał 2015 r.

2.13 Zwiększenie potencjału sieci energetycznej do odbioru energii z odnawialnych źródeł

3.3 Poprawa stanu środowiska miejskiego

3.4 Adaptacja do zmian klimatu

3.5 Wsparcie rozwoju sieci wodociągowych

3.6 Wsparcie rozwoju systemów oczyszczania ścieków

7.3 Wsparcie dla utworzenia i/lub funkcjonowania (w tym wzmocnienia potencjału) instytucji wspierających ekonomię społeczną zgodnie z Krajowym Programem Rozwoju Ekonomii Społecznej





Tryb pozakonkursowy – II kwartał 2015 r.

5.1 Budowa i przebudowa dróg regionalnych (wojewódzkich)

5.6 Zakup i modernizacja taboru kolejowego na potrzeby przewozów regionalnych

6.5 Kompleksowe wsparcie dla osób bezrobotnych, nieaktywnych zawodowo i poszukujących pracy znajdujących się w szczególnie trudnej sytuacji na rynku pracy obejmujące pomoc w aktywnym poszukiwaniu pracy oraz działania na rzecz podnoszenia kwalifikacji zawodowych

7.1 Programy na rzecz integracji osób i rodzin zagrożonych ubóstwem i/lub wykluczeniem społecznym ukierunkowane na aktywizację społeczno-zawodową wykorzystującą instrumenty aktywizacji edukacyjnej, społecznej, zawodowej



Tryb pozakonkursowy – III kwartał 2015 r.

1.11 Tworzenie i rozbudowa infrastruktury na rzecz rozwoju gospodarczego w ramach Strategii ZIT dla Szczecińskiego Obszaru Metropolitalnego

1.12 Tworzenie i rozbudowa infrastruktury na rzecz rozwoju gospodarczego w ramach Strategii ZIT dla Koszalińsko-KołobrzESCO-Białogardzkiego Obszaru Funkcjonalnego

9.6 Ośrodki popularyzujące naukę

7.5 Koordynacja rozwoju sektora ekonomii społecznej oraz wsparcie rozwoju sieci kooperacji i partnerstw ekonomii społecznej w województwie



Tryb pozakonkursowy – IV kwartał 2015 r.

2.4 Transport miejski w ramach Strategii ZIT dla Szczecińskiego Obszaru Metropolitalnego

2.5 Transport miejski w ramach Strategii ZIT dla Koszalińsko-Kołobrzesko-Białogardzkiego Obszaru Funkcjonalnego

3.1 Ochrona zasobów wodnych

5.2 Budowa i przebudowa dróg lokalnych (gminnych i powiatowych) w ramach Strategii ZIT dla Szczecińskiego Obszaru Metropolitalnego

5.3 Budowa i przebudowa dróg lokalnych (gminnych i powiatowych) w ramach Strategii ZIT dla Koszalińsko-Kołobrzesko-Białogardzkiego Obszaru Funkcjonalnego

5.5 Budowa, przebudowa i rehabilitacja regionalnych linii kolejowych



- I. Otwarcie obrad
- II. Przyjęcie porządku obrad
- III. Wręczenie aktów powołania członkom, zastępcom członków oraz obserwatorom Komitetu
- IV. Zadania i rola Komitetu Monitorującego RPO WZ 2014-2020
- V. Prezentacja i przyjęcie Regulaminu Komitetu Monitorującego RRPO WZ 2014-2020
- VI. Prezentacja Regionalnego Programu Operacyjnego Województwa Zachodniopomorskiego 2014–2020 wraz ze Szczegółowym Opiszem Osi Priorytetowych
- VII. Prezentacja raportu końcowego z badania ewaluacyjnego „*Ewaluacja ex-ante instrumentów finansowych wdrażanych w województwie zachodniopomorskim w latach 2014-2020*”
- VIII. Stan pracy nad wypełnieniem warunkowości ex-ante RPO WZ 2014-2020
- IX. Prezentacja harmonogramu naborów konkursów w ramach RPO WZ 2014-2020
- X. Prezentacja systemu kryteriów oceny projektów w ramach RPO WZ 2014-2020
- XI. Prezentacja i przyjęcie kryteriów w ramach Priorytetu Inwestycyjnego 8i: *dostęp do zatrudnienia dla osób poszukującym pracy i osób biernych zawodowo, w tym długotrwale bezrobotnych oraz oddalonych od rynku pracy, także podejmowanie lokalnych inicjatyw na rzecz zatrudnienia oraz wspieranie mobilności pracowników*
- XII. Prezentacja koncepcji Zachodniopomorskiej Listy Infrastruktury Badawczej Na Rzecz Przedsiębiorstw
- XIII. Sprawy różne i wolne wnioski
- XIV. Zamknięcie obrad

X. Prezentacja systemu kryteriów oceny projektów w ramach RPO WZ 2014-2020

Piotr Wolski
Wydziału Zarządzania Strategicznego



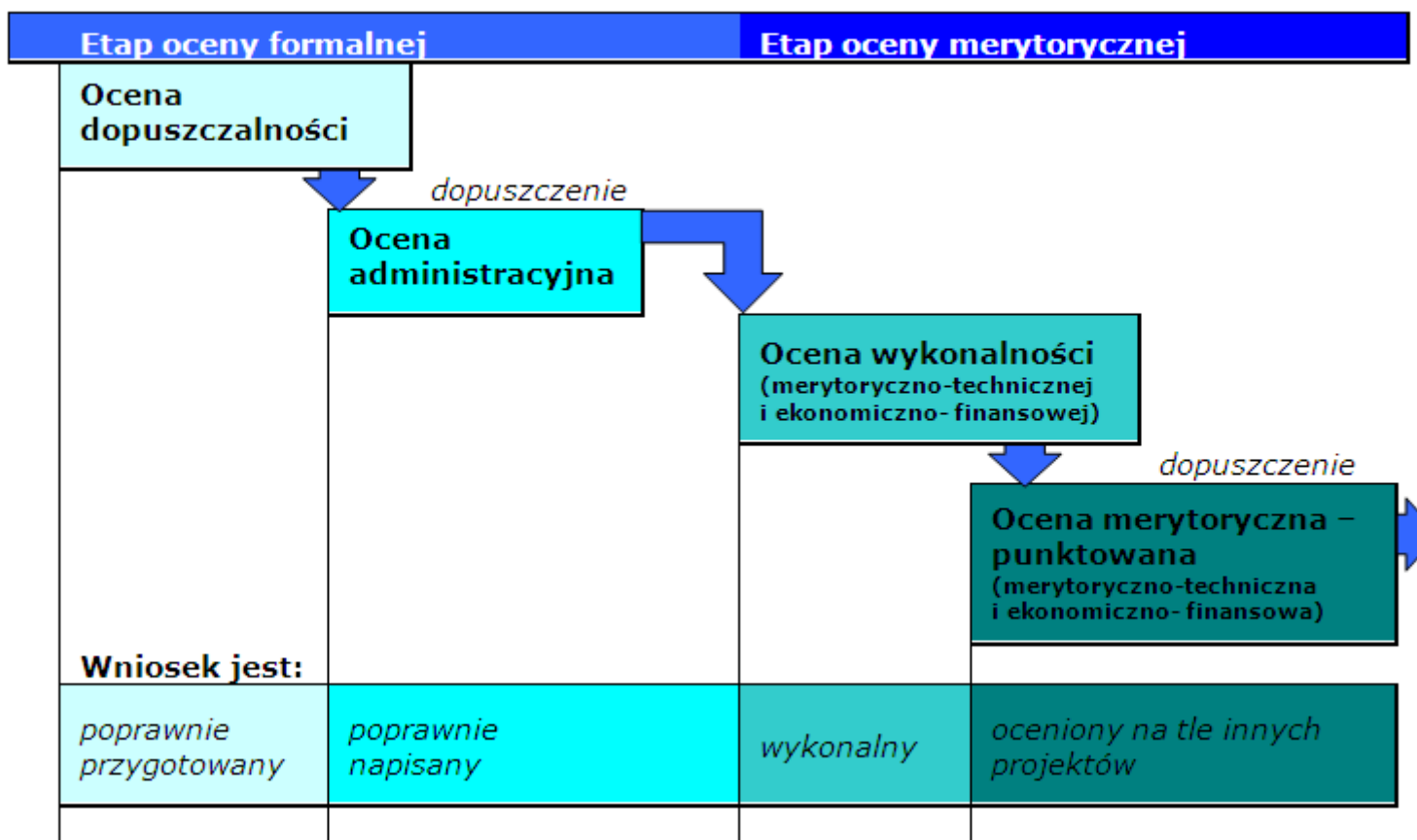
System kryteriów wyboru projektów

Zasady przyjęte podczas konstruowania propozycji kryteriów:

1. Kryterium to cecha projektu, wniosku, beneficjenta, itd.
2. Kryteria służą do tego aby wybrać projekty, które mogą być wsparte w ramach RPO WZ i ze względu na ich jakość powinny być wsparte.
3. Ocena projektu na podstawie zestawu kryteriów powinna prowadzić do wyboru najlepszego projektu z punktu widzenia celów Programu.
4. Zestaw kryterium powinien być adekwatny do trybu wyboru przewidzianego w działaniu/typie projektu



System kryteriów wyboru projektów



Źródło: Pylak K., Wronowski G., Zbiór propozycji wypracowania dodatkowych obiektywnych kryteriów oceny projektów infrastrukturalnych w ramach RPO na lata 2007-2013 uwzględniających lokalizację i efektywność poszczególnych inwestycji w ramach wybranych działań programu oraz wnioski wynikające z procesu oceny projektów ZPORR na lata 2004-2006, TNOiK O/Lublin na zlecenie Urzędu Marszałkowskiego Województwa Lubelskiego, Lublin



- I. Otwarcie obrad
- II. Przyjęcie porządku obrad
- III. Wręczenie aktów powołania członkom, zastępcom członków oraz obserwatorom Komitetu
- IV. Zadania i rola Komitetu Monitorującego RPO WZ 2014-2020
- V. Prezentacja i przyjęcie Regulaminu Komitetu Monitorującego RRPO WZ 2014-2020
- VI. Prezentacja Regionalnego Programu Operacyjnego Województwa Zachodniopomorskiego 2014–2020 wraz ze Szczegółowym Opisem Osi Priorytetowych
- VII. Prezentacja raportu końcowego z badania ewaluacyjnego *„Ewaluacja ex-ante instrumentów finansowych wdrażanych w województwie zachodniopomorskim w latach 2014-2020”*
- VIII. Stan pracy nad wypełnieniem warunkowości ex-ante RPO WZ 2014-2020
- IX. Prezentacja harmonogramu naborów konkursów w ramach RPO WZ 2014-2020
- X. Prezentacja systemu kryteriów oceny projektów w ramach RPO WZ 2014-2020
- XI. Prezentacja i przyjęcie kryteriów w ramach Priorytetu Inwestycyjnego 8i: *dostęp do zatrudnienia dla osób poszukującym pracy i osób biernych zawodowo, w tym długotrwale bezrobotnych oraz oddalonych od rynku pracy, także podejmowanie lokalnych inicjatyw na rzecz zatrudnienia oraz wspieranie mobilności pracowników*
- XII. Prezentacja koncepcji Zachodniopomorskiej Listy Infrastruktury Badawczej Na Rzecz Przedsiębiorstw
- XIII. Sprawy różne i wolne wnioski
- XIV. Zamknięcie obrad



**XI. Prezentacja i przyjęcie kryteriów w ramach Priorytetu
Inwestycyjnego 8i: dostęp do zatrudnienia dla osób poszukującym
pracy i osób biernych zawodowo, w tym długotrwale
bezrobotnych oraz oddalonych od rynku pracy, także
podejmowanie lokalnych inicjatyw na rzecz zatrudnienia oraz
wspieranie mobilności pracowników**

Andrzej Przewoda
Dyrektor Wojewódzkiego Urzędu Pracy



Działanie 6.5 Kompleksowe wsparcie dla osób bezrobotnych, nieaktywnych zawodowo i poszukujących pracy znajdujących się w szczególnie trudnej sytuacji na rynku pracy obejmujące pomoc w aktywnym poszukiwaniu pracy oraz działania na rzecz podnoszenia kwalifikacji zawodowych

Typy projektów:

1) Instrumenty i usługi rynku pracy realizowane przez publiczne służby zatrudnienia, wynikające z Ustawy z dnia 20 kwietnia 2004 r. o promocji zatrudnienia i instytucjach rynku pracy, z wyłączeniem robót publicznych, odnoszące się do następujących form wsparcia:

- A. instrumenty i usługi rynku pracy służące indywidualizacji wsparcia oraz pomocy w zakresie określenia ścieżki zawodowej (obligatoryjne):
 - identyfikacja potrzeb osób pozostających bez zatrudnienia oraz diagnozowanie możliwości w zakresie doskonalenia zawodowego, w tym identyfikacja stopnia oddalenia od rynku pracy;
 - kompleksowe i indywidualne pośrednictwo pracy w zakresie wyboru zawodu zgodnego z kwalifikacjami i kompetencjami wspieranej osoby lub poradnictwo zawodowe w zakresie planowania rozwoju kariery zawodowej, w tym podnoszenia lub uzupełniania kompetencji i kwalifikacji zawodowych;
- B. instrumenty i usługi rynku pracy skierowane do osób u których zidentyfikowano potrzebę zmiany kwalifikacji, uzupełnienia lub zdobycia nowych umiejętności i kompetencji:
 - nabywanie, podwyższanie lub dostosowywanie kompetencji i kwalifikacji, niezbędnych na rynku pracy w kontekście zidentyfikowanych potrzeb osoby, której udzielane jest wsparcie, m.in. poprzez wysokiej jakości szkolenia;

Działanie 6.5 Kompleksowe wsparcie dla osób bezrobotnych, nieaktywnych zawodowo i poszukujących pracy znajdujących się w szczególnie trudnej sytuacji na rynku pracy obejmujące pomoc w aktywnym poszukiwaniu pracy oraz działania na rzecz podnoszenia kwalifikacji zawodowych

- C. instrumenty i usługi rynku pracy służące zdobyciu doświadczenia zawodowego wymaganego przez pracodawców:
- nabywanie lub uzupełnianie doświadczenia zawodowego oraz praktycznych umiejętności w zakresie wykonywania danego zawodu, m.in. poprzez staże i praktyki, spełniające obowiązujące standardy, wskazane w Europejskiej Ramie Jakości Praktyk i Staży oraz Polską Ramą Jakości Praktyk i Staży;
 - wsparcie zatrudnienia osoby bezrobotnej u przedsiębiorcy lub innego pracodawcy, stanowiące zachętę do zatrudnienia, m.in. poprzez pokrycie kosztów subsydiowania zatrudnienia dla osób, u których zidentyfikowano adekwatność tej formy wsparcia, refundację wyposażenia lub doposażenia stanowiska (wyłącznie w połączeniu z subsydiowanym zatrudnieniem);
- D. instrumenty i usługi rynku pracy służące wsparciu mobilności na rynku pracy:
- wsparcie mobilności geograficznej dla osób, u których zidentyfikowano problem z zatrudnieniem w miejscu zamieszkania, m.in. poprzez pokrycie kosztów dojazdu do pracy lub wstępnego zagospodarowania w nowym miejscu zamieszkania, m.in. poprzez finansowanie kosztów dojazdu, zapewnienie środków na zasiedlenie;

Działanie 6.5 Kompleksowe wsparcie dla osób bezrobotnych, nieaktywnych zawodowo i poszukujących pracy znajdujących się w szczególnie trudnej sytuacji na rynku pracy obejmujące pomoc w aktywnym poszukiwaniu pracy oraz działania na rzecz podnoszenia kwalifikacji zawodowych

E. instrumenty i usługi rynku pracy skierowane do osób niepełnosprawnych:

- niwelowanie barier jakie napotykają osoby niepełnosprawne w zakresie zdobycia i utrzymania zatrudnienia, m.in. poprzez finansowanie pracy asystenta osoby niepełnosprawnej, którego praca spełnia standardy wyznaczone dla takiej usługi i doposażenie stanowiska pracy do potrzeb osób niepełnosprawnych;

F. instrumenty i usługi rynku pracy służące rozwojowi przedsiębiorczości i samozatrudnienia:

- wsparcie osób bezrobotnych w zakładaniu i prowadzeniu własnej działalności gospodarczej poprzez udzielenie: pomocy bezzwrotnej (dotacji) na utworzenie przedsiębiorstwa oraz doradztwo i szkolenia umożliwiające uzyskanie wiedzy i umiejętności niezbędnych do podjęcia i prowadzenia działalności gospodarczej.



I posiedzenie KM RPO WZ 2014-2020

Oś VI Rynek pracy

Działanie 6.5 Kompleksowe wsparcie dla osób bezrobotnych, nieaktywnych zawodowo i poszukujących pracy znajdujących się w szczególnie trudnej sytuacji na rynku pracy obejmujące pomoc w aktywnym poszukiwaniu pracy oraz działania na rzecz podnoszenia kwalifikacji zawodowych

Grupa docelowa:

Osoby powyżej 29. roku życia, znajdujące się w szczególnie trudnej sytuacji na rynku pracy (tj. osoby w wieku 50 lat i więcej, kobiety, osoby z niepełnosprawnościami, osoby długotrwale bezrobotne oraz niskow kwalifikowane) dla których, zgodnie z ustawą o promocji zatrudnienia i instytucjach rynku, określono pierwszy lub drugi profil pomocy.





I posiedzenie KM RPO WZ 2014-2020 Oś VI Rynek pracy

Działanie 6.5 Kompleksowe wsparcie dla osób bezrobotnych, nieaktywnych zawodowo i poszukujących pracy znajdujących się w szczególnie trudnej sytuacji na rynku pracy obejmujące pomoc w aktywnym poszukiwaniu pracy oraz działania na rzecz podnoszenia kwalifikacji zawodowych

Alokacja:

Środki Funduszu Pracy na realizację projektów współfinansowanych z EFS na lata 2014-2020

75 095 000 EUR

**Limit środków Funduszu Pracy, jakie mogą być wydatkowane w 2015 roku na projekty
w ramach RPO WZ dla PUP**

39 984 100 PLN

Płaszczyzna dopuszczalności

Nazwa kryterium	Definicja kryterium	Opis znaczenia kryterium
Terminowość złożenia wniosku	Wniosek złożono w terminie określonym w ogłoszeniu o naborze oraz wezwaniu do złożenia wniosku o dofinansowanie w rozumieniu art. 48 ust. 1 ustawy z dnia 11 lipca 2014 roku, o zasadach realizacji programów w zakresie polityki spójności finansowanych w perspektywie finansowej 2014-2020 (Dz. U. poz. 1146).	<p>Spełnienie kryterium jest konieczne do przyznania dofinansowania.</p> <p>Projekty niespełniające kryterium kierowane są do poprawy lub uzupełnienia.</p> <p>Ocena spełniania kryterium polega na przypisaniu wartości logicznych „tak”, „nie”.</p>

Płaszczyzna dopuszczalności

Nazwa kryterium	Definicja kryterium	Opis znaczenia kryterium
Kompletność wniosku	Wniosek przygotowany i złożono zgodnie z <i>Instrukcją wypełniania wniosku o dofinansowanie</i> oraz z ogłoszeniem o naborze.	<p>Spełnienie kryterium jest konieczne do przyznania dofinansowania.</p> <p>Projekty niespełniające kryterium kierowane są do poprawy lub uzupełnienia.</p> <p>Ocena spełniania kryterium polega na przypisaniu wartości logicznych „tak”, „nie”.</p>

I posiedzenie KM RPO WZ 2014-2020

Kryteria wyboru projektów

Płaszczyzna dopuszczalności

Nazwa kryterium	Definicja kryterium	Opis znaczenia kryterium
Okres realizacji projektu	Okres realizacji projektu mieści się w przedziale między 1 stycznia 2015 roku a 31 marca 2016 roku.	<p>Spełnienie kryterium jest konieczne do przyznania dofinansowania.</p> <p>Projekty niespełniające kryterium kierowane są do poprawy lub uzupełnienia.</p> <p>Ocena spełniania kryterium polega na przypisaniu wartości logicznych „tak”, „nie”.</p>

Płaszczyzna dopuszczalności

Nazwa kryterium	Definicja kryterium	Opis znaczenia kryterium
Poprawność grupy docelowej	Projekt skierowany jest do osób z niepełnosprawnościami – w proporcji co najmniej takiej samej, jak proporcja osób niepełnosprawnych w wieku powyżej 29 roku życia kwalifikujących się do objęcia wsparciem w ramach projektu (należących do I lub II profilu pomocy) i zarejestrowanych w rejestrze danego PUP w stosunku do ogólnej liczby zarejestrowanych osób bezrobotnych w wieku powyżej 29 roku życia (wg stanu na 31.12.2014 r.).	<p>Spełnienie kryterium jest konieczne do przyznania dofinansowania.</p> <p>Projekty niespełniające kryterium kierowane są do poprawy lub uzupełnienia.</p> <p>Ocena spełniania kryterium polega na przypisaniu wartości logicznych „tak”, „nie”.</p>

Płaszczyzna dopuszczalności

Nazwa kryterium	Definicja kryterium	Opis znaczenia kryterium
Poprawność grupy docelowej	Projekt skierowany jest do osób niskow kwalifikowanych – w proporcji co najmniej takiej samej, jak proporcja osób niskow kwalifikowanych w wieku powyżej 29 roku życia kwalifikujących się do objęcia wsparciem w ramach projektu (należących do I lub II profilu pomocy) i zarejestrowanych w rejestrze danego PUP w stosunku do ogólnej liczby zarejestrowanych osób bezrobotnych w wieku powyżej 29 roku życia (wg stanu na 31.12.2014 r.).	<p>Spełnienie kryterium jest konieczne do przyznania dofinansowania.</p> <p>Projekty niespełniające kryterium kierowane są do poprawy lub uzupełnienia.</p> <p>Ocena spełniania kryterium polega na przypisaniu wartości logicznych „tak”, „nie”.</p>

Płaszczyzna dopuszczalności

Nazwa kryterium	Definicja kryterium	Opis znaczenia kryterium
Poprawność grupy docelowej	Projekt skierowany jest do osób w wieku powyżej 50 roku życia – w proporcji co najmniej takiej samej, jak proporcja osób w wieku powyżej 50 roku życia kwalifikujących się do objęcia wsparciem w ramach projektu (należących do I lub II profilu pomocy) i zarejestrowanych w rejestrze danego PUP w stosunku do ogólnej liczby zarejestrowanych osób bezrobotnych w wieku powyżej 29 roku życia (wg stanu na 31.12.2014 r.).	<p>Spełnienie kryterium jest konieczne do przyznania dofinansowania.</p> <p>Projekty niespełniające kryterium kierowane są do poprawy lub uzupełnienia.</p> <p>Ocena spełniania kryterium polega na przypisaniu wartości logicznych „tak”, „nie”.</p>

Płaszczyzna dopuszczalności

Nazwa kryterium	Definicja kryterium	Opis znaczenia kryterium
Poprawność grupy docelowej	Projekt skierowany jest do osób długotrwale bezrobotnych – w proporcji co najmniej takiej samej, jak proporcja osób długotrwale bezrobotnych kwalifikujących się do objęcia wsparciem w ramach projektu (należących do I lub II profilu pomocy) i zarejestrowanych w rejestrze danego PUP w stosunku do ogólnej liczby zarejestrowanych osób bezrobotnych w wieku powyżej 29 roku życia (wg stanu na 31.12.2014 r.).	<p>Spełnienie kryterium jest konieczne do przyznania dofinansowania.</p> <p>Projekty niespełniające kryterium kierowane są do poprawy lub uzupełnienia.</p> <p>Ocena spełniania kryterium polega na przypisaniu wartości logicznych „tak”, „nie”.</p>

Płaszczyzna dopuszczalności

Nazwa kryterium	Definicja kryterium	Opis znaczenia kryterium
Efektywność zatrudnieniowa	<p>Projekt zakłada wskaźnik efektywności zatrudnieniowej:</p> <p>a) dla uczestników nie kwalifikujących się do żadnej z poniżej wymienionych grup docelowych – na poziomie co najmniej 45%;</p> <p>b) dla osób długotrwale bezrobotnych – na poziomie co najmniej 40%;</p> <p>c) dla osób z niepełnosprawnościami – na poziomie co najmniej 20%;</p> <p>d) dla osób w wieku 50 lat i więcej – na poziomie co najmniej 35%.</p>	<p>Spełnienie kryterium jest konieczne do przyznania dofinansowania.</p> <p>Projekty niespełniające kryterium kierowane są do poprawy lub uzupełnienia.</p> <p>Ocena spełniania kryterium polega na przypisaniu wartości logicznych „tak”, „nie”.</p>

Płaszczyzna dopuszczalności

Nazwa kryterium	Definicja kryterium	Opis znaczenia kryterium
Zgodność wsparcia	<p>W ramach projektu do wszystkich jego uczestników zostaną skierowane instrumenty i usługi rynku pracy służące indywidualizacji wsparcia oraz pomocy w zakresie określenia ścieżki zawodowej, tj.:</p> <p>a) identyfikacja potrzeb osób pozostających bez zatrudnienia oraz diagnozowanie możliwości w zakresie doskonalenia zawodowego, w tym identyfikacja stopnia oddalenia od rynku pracy,</p> <p>b) kompleksowe i indywidualne pośrednictwo pracy w zakresie wyboru zawodu zgodnego z kwalifikacjami i kompetencjami wspieranej osoby lub poradnictwo zawodowe w zakresie planowania rozwoju kariery zawodowej, w tym podnoszenia lub uzupełniania kompetencji i kwalifikacji zawodowych.</p>	<p>Spełnienie kryterium jest konieczne do przyznania dofinansowania.</p> <p>Projekty niespełniające kryterium kierowane są do poprawy lub uzupełnienia.</p> <p>Ocena spełniania kryterium polega na przypisaniu wartości logicznych „tak”, „nie”.</p>

Płaszczyzna dopuszczalności

Nazwa kryterium	Definicja kryterium	Opis znaczenia kryterium
Zgodność z celem szczegółowym i rezultatami priorytetu inwestycyjnego	Projekt jest zgodny z właściwym celem szczegółowym RPO WZ 2014-2020 oraz koresponduje ze wskaźnikami priorytetu inwestycyjnego.	<p>Spełnienie kryterium jest konieczne do przyznania dofinansowania.</p> <p>Projekty niespełniające kryterium kierowane są do poprawy lub uzupełnienia.</p> <p>Ocena spełniania kryterium polega na przypisaniu wartości logicznych „tak”, „nie”.</p>

Płaszczyzna dopuszczalności

Nazwa kryterium	Definicja kryterium	Opis znaczenia kryterium
Zgodność z zapisami Szczegółowego Opisu Osi Priorytetowych RPO WZ 2014-2020	<p>Projekt jest zgodny typem projektu wskazanym w SzOOP RPO WZ 2014-2020.</p> <p>Uczestnikami projektu są osoby w wieku powyżej 29 roku życia, zarejestrowane w Powiatowym Urzędzie Pracy jako bezrobotne (należące do I lub II profilu pomocy), znajdujące się w szczególnie trudnej sytuacji na rynku pracy, tj.: osoby długotrwale bezrobotne, osoby w wieku powyżej 50 roku życia, kobiety, osoby niepełnosprawne oraz osoby nisko wykwalifikowane.</p>	<p>Spełnienie kryterium jest konieczne do przyznania dofinansowania.</p> <p>Projekty niespełniające kryterium kierowane są do poprawy lub uzupełnienia.</p> <p>Ocena spełniania kryterium polega na przypisaniu wartości logicznych „tak”, „nie”.</p>

Płaszczyzna dopuszczalności

Nazwa kryterium	Definicja kryterium	Opis znaczenia kryterium
Zgodność z wymogami pomocy publicznej	Projekt jest zgodny regułami pomocy publicznej i/lub pomocy <i>de minimis</i> .	<p>Jeżeli dotyczy: spełnienie kryterium jest konieczne do przyznania dofinansowania.</p> <p>Projekty niespełniające kryterium kierowane są do poprawy lub uzupełnienia.</p> <p>Ocena spełniania kryterium polega na przypisaniu wartości logicznych „tak”, „nie”.</p>

Płaszczyzna dopuszczalności

Nazwa kryterium	Definicja kryterium	Opis znaczenia kryterium
Zgodność z zasadami horyzontalnymi	<p>Projekt jest zgodny z:</p> <ul style="list-style-type: none"> – prawodawstwem krajowym, w tym przepisami ustawy <i>Prawo zamówień publicznych</i>, – zasadą równości szans kobiet i mężczyzn, w oparciu o standard minimum, – właściwymi politykami i zasadami wspólnotowym (w tym: polityką równych szans i niedyskryminacji i koncepcją zrównoważonego rozwoju) oraz prawodawstwem wspólnotowym. 	<p>Spełnienie kryterium jest konieczne do przyznania dofinansowania.</p> <p>Projekty niespełniające kryterium kierowane są do poprawy lub uzupełnienia.</p> <p>Ocena spełniania kryterium polega na przypisaniu wartości logicznych „tak”, „nie”.</p>

Płaszczyzna administracyjności

Nazwa kryterium	Definicja kryterium	Opis znaczenia kryterium
Zgodność z kwalifikowalnością wydatków	<p>Wydatki w projekcie są zgodne z <i>Wytycznymi w zakresie kwalifikowalności wydatków Europejskiego Funduszu Rozwoju Regionalnego, Europejskiego Funduszu Społecznego oraz Funduszu Spójności w okresie programowania 2014-2020</i> oraz <i>Wytycznymi w zakresie realizacji projektów finansowanych ze środków Funduszu Pracy w ramach programów operacyjnych współfinansowanych z Europejskiego Funduszu</i>.</p> <p>Wartość kosztów pośrednich rozliczanych ryczałtem została wyliczona zgodnie z <i>Wytycznymi w zakresie realizacji projektów finansowanych ze środków Funduszu Pracy w ramach programów operacyjnych współfinansowanych z Europejskiego Funduszu</i>.</p>	<p>Jeśli dotyczy: spełnienie kryterium jest konieczne do przyznania dofinansowania.</p> <p>Projekty niespełniające kryterium kierowane są do poprawy lub uzupełnienia.</p> <p>Ocena spełniania kryterium polega na przypisaniu wartości logicznych „tak”, „nie”.</p>

Płaszczyzna jakości

Nazwa kryterium	Definicja kryterium	Opis znaczenia kryterium
Spójność projektu	Projekt jest spójny merytorycznie w zakresie wskazanego opisu grupy docelowej, trafności doboru zadań, harmonogramu zadań, wskaźników planowanych do osiągnięcia, szacowanego budżetu projektu oraz przyczynia się do osiągnięcia celów RPO WZ 2014-2020.	<p>Spełnienie kryterium jest konieczne do przyznania dofinansowania.</p> <p>Projekty niespełniające kryterium kierowane są do poprawy lub uzupełnienia.</p> <p>Ocena spełniania kryterium polega na przypisaniu wartości logicznych „tak”, „nie”.</p>

I posiedzenie KM RPO WZ 2014-2020



- I. Otwarcie obrad**
- II. Przyjęcie porządku obrad**
- III. Wręczenie aktów powołania członkom, zastępcom członków oraz obserwatorom Komitetu**
- IV. Zadania i rola Komitetu Monitorującego RPO WZ 2014-2020**
- V. Prezentacja i przyjęcie Regulaminu Komitetu Monitorującego RRPO WZ 2014-2020**
- VI. Prezentacja Regionalnego Programu Operacyjnego Województwa Zachodniopomorskiego 2014–2020 wraz ze Szczegółowym Opiszem Osi Priorytetowych**
- VII. Prezentacja raportu końcowego z badania ewaluacyjnego „Ewaluacja ex-ante instrumentów finansowych wdrażanych w województwie zachodniopomorskim w latach 2014-2020”**
- VIII. Stan pracy nad wypełnieniem warunkowości ex-ante RPO WZ 2014-2020**
- IX. Prezentacja harmonogramu naborów konkursów w ramach RPO WZ 2014-2020**
- X. Prezentacja systemu kryteriów oceny projektów w ramach RPO WZ 2014-2020**
- XI. Prezentacja i przyjęcie kryteriów w ramach Priorytetu Inwestycyjnego 8i: *dostęp do zatrudnienia dla osób poszukującym pracy i osób biernych zawodowo, w tym długotrwale bezrobotnych oraz oddalonych od rynku pracy, także podejmowanie lokalnych inicjatyw na rzecz zatrudnienia oraz wspieranie mobilności pracowników***
- XII. Prezentacja koncepcji Zachodniopomorskiej Listy Infrastruktury Badawczej Na Rzecz Przedsiębiorstw**
- XIII. Sprawy różne i wolne wnioski**
- XIV. Zamknięcie obrad**

**XII. Prezentacja koncepcji
Zachodniopomorskiej Lista Infrastruktury Badawczej
na Rzecz Przedsiębiorstw**

**Katarzyna Kaak-Łasecka
Wydział Zarządzania Strategicznego**

I posiedzenie KM RPO WZ 2014-2020

Uwarunkowania wsparcia w OP 1



- ✓ Celem głównym OP 1 jest podniesienie poziomu innowacyjności i konkurencyjności gospodarki regionu, dzięki wykorzystaniu potencjału regionalnych i inteligentnych specjalizacji w szczególności poprzez zwiększenie aktywności badawczo-rozwojowej przedsiębiorstw.
- ✓ Warunkiem wsparcia w CT 1 jest zgodność z regionalną strategią inteligentnej specjalizacji.
- ✓ Wsparcie inwestycji w publiczną infrastrukturę B+R ma stanowić jedynie uzupełnienie interwencji ukierunkowanej na rozwój sfery B+R przedsiębiorstw.
- ✓ Wsparciem może zostać objęta publiczna infrastruktura B+R, która będzie wykorzystywana na potrzeby i przez przedsiębiorców.

Wsparciem objęte zostaną inwestycje polegające na tworzeniu lub rozwijaniu infrastruktury badawczo-rozwojowej w jednostkach naukowych, w zakresie niezbędnym do uruchomienia lub rozszerzenia działalności badawczo-rozwojowej w obszarach kluczowych dla rozwoju gospodarczego regionu określonych jako inteligentne specjalizacje.

Warunkiem koniecznym do spełnienia będzie zgodność projektu z regionalną strategią na rzecz inteligentnych specjalizacji województwa

Wsparcie będzie udzielone wyłącznie na inwestycje uzgodnione w ramach Kontraktu Terytorialnego.

Alokacja: 17 038 500,00 euro

Typy beneficjentów: uczelnie wyższe, jednostki naukowe, konsorcja naukowo-przemysłowe

Narzędzia realizacji: tryb konkursowy

- Proces identyfikacji inteligentnych specjalizacji regionu budowany jest w oparciu o identyfikację kluczowych obszarów gospodarczych posiadających potencjał rozwojowy
- Dzięki zaangażowaniu przedsiębiorstw (poprzez ich udział w Procesie Przedsiębiorczego Odkrywania) wskazane zostaną te dziedziny, w ramach których wyniki prac badawczo-rozwojowych, nowe technologie i wynalazki będą stosowane w regionalnej gospodarce
- Przedsiębiorstwa uczestnicząc w procesie kreowania inteligentnych specjalizacji regionu zgłaszają swoje potrzeby także związane ze współpracą z jednostkami naukowymi.
- Pogłębiona analiza tych potrzeb i barier oraz ich konfrontacja z potencjałem regionalnych jednostek naukowych pozwoli zidentyfikować także zadania infrastrukturalne instytucji nauki, których realizacja w rzeczywisty sposób umożliwi realizację strategii inteligentnych specjalizacji.

- **Kontrakt Terytorialny** to umowa zawarta **między rządem a samorządem województwa**, w której wskazane zostały cele i przedsięwzięcia priorytetowe mające istotne znaczenie dla rozwoju kraju oraz województwa, wraz ze sposobem ich finansowania, koordynacji i realizacji.
- Kontrakt określa także ramowe zasady dofinansowania **RPO WZ 2014 - 2020**.
- Zasadniczym celem Kontraktu jest zapewnienie **koordynacji między politykami i instrumentami rozwojowymi** na szczeblu krajowym i regionalnym.
- Kontrakt Terytorialny nie jest umową, która jest negocjowana raz na 7 lat. Jest to dokument operacyjny, który **będzie podlegał aktualizacji**.
- W pierwszej wersji Kontraktu Terytorialnego na liście podstawowej znajduje się **25 przedsięwzięć**, zaś na liście rezerwowej znajdują się **33 przedsięwzięcia**.
- Przedmiotem **dalszych uzgodnień w kolejnych wersjach Kontraktu** będą m.in. projekty w obszarze **B+R (PI 1a)**.

- Zgodnie z zapisami Umowy Partnerstwa i RPO WZ 2014 – 2020 w ocenie propozycji przedsięwzięć w publiczną infrastrukturę B+R do Kontraktu uczestniczyć będą przedstawiciele ministra właściwego ds. rozwoju regionalnego, ministra właściwego ds. nauki oraz Narodowego Centrum Badań i Rozwoju.
- Zarząd Województwa Zachodniopomorskiego w ramach otwartego naboru propozycji przedsięwzięć zidentyfikuje – w oparciu o z góry określone i podane do publicznej wiadomości zasady - kluczowe przedsięwzięcia spełniające warunki wsparcia infrastruktury B+R uzgodnione z Komisją Europejską w Umowie Partnerstwa i RPO WZ 2014 - 2020.
- Przedsięwzięcia te znajdą się na Zachodniopomorskiej Liście Infrastruktury Badawczej Na Rzecz Przedsiębiorstw i zostaną zgłoszone do objęcia Kontraktem.
- W ramach konkursów organizowanych w ramach działania 1.3 RPO WZ wsparcie będzie mogło być przeznaczone wyłącznie na przedsięwzięcia ujęte w Kontrakcie Terytorialnym

I posiedzenie KM RPO WZ 2014-2020 ZLIB – zakładany harmonogram działań

Termin	Planowane działania
do 15 kwietnia 2015 r.	Uchwała Zarządu w sprawie regulaminu i warunków identyfikacji przedsięwzięć na Zachodniopomorską Listę Infrastruktury Badawczej Na Rzecz Przedsiębiorstw
15 kwietnia 2015 r.	Uruchomienie naboru i konsultacji fiszek przedsięwzięć wraz z publikacją regulaminu i Warunków identyfikacji przedsięwzięć
30 czerwca 2015 r.	Zakończenie konsultacji i naboru fiszek
do 30 lipca 2015 r.	Zakończenie oceny przedsięwzięć pod kątem spełniania Warunków identyfikacji przedsięwzięć
do 15 września 2015 r.	Możliwość uzupełnienia i ponowna weryfikacja fiszek przedsięwzięć ocenionych negatywnie
wrzesień 2015 r.	Publikacja Zachodniopomorskiej Listy Infrastruktury Badawczej Na Rzecz Przedsiębiorstw Zgłoszenie przedsięwzięć ujętych na Liście do Kontraktu Terytorialnego
III kwartał 2015r.	Przyjęcie przez KM kryteriów wyboru projektów w ramach Działania 1.3 RPO WZ 2014 - 2020
31 października 2015r.	Zakończenie procesu aktualizacji Kontraktu Terytorialnego w zakresie B+R

I posiedzenie KM RPO WZ 2014-2020

ZLIB – kluczowe warunki identyfikacji przedsięwzięć

1. Znaczenie przedsięwzięcia dla realizacji regionalnej strategii inteligentnych specjalizacji województwa zachodniopomorskiego
2. Możliwość zastosowania wyników planowanych projektów B+R w działalności gospodarczej
3. Znaczenie dla budowania potencjału naukowego regionu i możliwość utrzymania trwałości i efektów realizacji projektu w regionie
4. Komplementarność i brak nadmiarowości przedsięwzięcia
5. Realność i zasadność kosztowa przedsięwzięcia, w tym sposób zapewnienia i stopień współfinansowania ze źródeł prywatnych



- I. **Otwarcie obrad**
- II. **Przyjęcie porządku obrad**
- III. **Wręczenie aktów powołania członkom, zastępcom członków oraz obserwatorom Komitetu**
- IV. **Zadania i rola Komitetu Monitorującego RPO WZ 2014-2020**
- V. **Prezentacja i przyjęcie Regulaminu Komitetu Monitorującego RRPO WZ 2014-2020**
- VI. **Prezentacja Regionalnego Programu Operacyjnego Województwa Zachodniopomorskiego 2014–2020 wraz ze Szczegółowym Opiszem Osi Priorytetowych**
- VII. **Prezentacja raportu końcowego z badania ewaluacyjnego „Ewaluacja ex-ante instrumentów finansowych wdrażanych w województwie zachodniopomorskim w latach 2014-2020”**
- VIII. **Stan pracy nad wypełnieniem warunkowości ex-ante RPO WZ 2014-2020**
- IX. **Prezentacja harmonogramu naborów konkursów w ramach RPO WZ 2014-2020**
- X. **Prezentacja systemu kryteriów oceny projektów w ramach RPO WZ 2014-2020**
- XI. **Prezentacja i przyjęcie kryteriów w ramach Priorytetu Inwestycyjnego 8i: *dostęp do zatrudnienia dla osób poszukującym pracy i osób biernych zawodowo, w tym długotrwale bezrobotnych oraz oddalonych od rynku pracy, także podejmowanie lokalnych inicjatyw na rzecz zatrudnienia oraz wspieranie mobilności pracowników***
- XII. **Prezentacja koncepcji Zachodniopomorskiej Listy Infrastruktury Badawczej Na Rzecz Przedsiębiorstw**
- XIII. **Sprawy różne i wolne wnioski**
- XIV. **Zamknięcie obrad**



- I. **Otwarcie obrad**
- II. **Przyjęcie porządku obrad**
- III. **Wręczenie aktów powołania członkom, zastępcom członków oraz obserwatorom Komitetu**
- IV. **Zadania i rola Komitetu Monitorującego RPO WZ 2014-2020**
- V. **Prezentacja i przyjęcie Regulaminu Komitetu Monitorującego RRPO WZ 2014-2020**
- VI. **Prezentacja Regionalnego Programu Operacyjnego Województwa Zachodniopomorskiego 2014–2020 wraz ze Szczegółowym Opisem Osi Priorytetowych**
- VII. **Prezentacja raportu końcowego z badania ewaluacyjnego „Ewaluacja ex-ante instrumentów finansowych wdrażanych w województwie zachodniopomorskim w latach 2014-2020”**
- VIII. **Stan pracy nad wypełnieniem warunkowości ex-ante RPO WZ 2014-2020**
- IX. **Prezentacja harmonogramu naborów konkursów w ramach RPO WZ 2014-2020**
- X. **Prezentacja systemu kryteriów oceny projektów w ramach RPO WZ 2014-2020**
- XI. **Prezentacja i przyjęcie kryteriów w ramach Priorytetu Inwestycyjnego 8i: *dostęp do zatrudnienia dla osób poszukującym pracy i osób biernych zawodowo, w tym długotrwale bezrobotnych oraz oddalonych od rynku pracy, także podejmowanie lokalnych inicjatyw na rzecz zatrudnienia oraz wspieranie mobilności pracowników***
- XII. **Prezentacja koncepcji Zachodniopomorskiej Listy Infrastruktury Badawczej Na Rzecz Przedsiębiorstw**
- XIII. **Sprawy różne i wolne wnioski**
- XIV. **Zamknięcie obrad**

Dziękuję za uwagę

**Urząd Marszałkowski Województwa Zachodniopomorskiego
Wydział Zarządzania Strategicznego**

ul. Wyszyńskiego 30, 70-203 Szczecin

tel. (+48 91) 44 11 171, fax (+48 91) 48 81 015 e-mail: wzs@wzp.pl, www.rpo.wzp.pl